

お買物アンケート 調査結果

調査期間：平成28年10月～11月

平成28年12月
鶴来商工会

1. 調査の概要

(1) 調査対象

鶴来地区老人クラブ連合会に所属する会員のうち、無作為に360人にアンケートを配布した。(内、回答者293人、回答率81.6%)

(2) 調査方法

個人宅への配布・回収、又は、集会時に配布・回収する方法による無記名アンケート方式。(アンケート調査票:最終ページに添付)
各地区の会長・クラブ長、及び、白山市社会福祉協議会鶴来支所の職員の協力を得て、無作為に各会員に配布・回収している。

(3) 調査期間

平成28年10月1日～11月30日

(4) 回収結果

配布数 360 、回答者数 293 、回答率 81.6%

①地区別/配布・回収枚数

選択項目	総計		鶴来地区		一ノ宮地区		蔵山地区		林地区		舘畑地区	
	人数	構成比	人数	構成比	人数	構成比	人数	構成比	人数	構成比	人数	構成比
配布数	360	100.0%	132	36.7%	43	11.9%	81	22.5%	48	13.3%	56	15.6%
回収数	293	100.0%	91	31.1%	40	13.7%	73	24.9%	48	16.4%	41	14.0%

②地区別/男・女回収枚数

選択項目	総計		鶴来地区		一ノ宮地区		蔵山地区		林地区		舘畑地区	
	人数	構成比	人数	構成比	人数	構成比	人数	構成比	人数	構成比	人数	構成比
男性	83	28.3%	20	22.0%	12	30.0%	23	31.5%	16	33.3%	12	29.3%
女性	210	71.7%	71	78.0%	28	70.0%	50	68.5%	32	66.7%	29	70.7%
合計	293	-	91	-	40	-	73	-	48	-	41	-

③地区別/年齢階層別回収枚数

選択項目	総計		鶴来地区		一ノ宮地区		蔵山地区		林地区		舘畑地区	
	人数	構成比	人数	構成比	人数	構成比	人数	構成比	人数	構成比	人数	構成比
～三十代	5	1.7%	2	2.2%	0	0.0%	0	0.0%	1	2.1%	2	4.9%
四十代	7	2.4%	3	3.3%	1	2.5%	2	2.7%	0	0.0%	1	2.4%
五十代	11	3.8%	4	4.4%	1	2.5%	2	2.7%	4	8.3%	0	0.0%
六十代	49	16.7%	16	17.6%	9	22.5%	11	15.1%	7	14.6%	6	14.6%
七十代	179	61.1%	49	53.8%	23	57.5%	46	63.0%	31	64.6%	30	73.2%
八十代	41	14.0%	16	17.6%	6	15.0%	12	16.4%	5	10.4%	2	4.9%
九十代以降	1	0.3%	1	1.1%	0	0.0%	0	0.0%	0	0.0%	0	0.0%
合計	293	-	91	-	40	-	73	-	48	-	41	-

(5) 調査報告

本報告書完成 平成28年12月

2. 調査結果の概要

(1) 普段の食料品・食料品以外のお買物は主にどちらに行っているか。

食料品に関しては、いずれの地区においても旧鶴来町のシェアが約60%、金沢・野々市・旧松任市のシェアが約30%である。しかし、食料品以外に関しては、旧鶴来町のシェアが約30%、金沢・野々市・旧松任市のシェアが約60%と、逆転している。この傾向は、金沢・野々市・旧松任市に近い林地区・館畑地区で顕著に表れている。

(2) 食料品・食料品以外をお買物されるとき、どのような点を重視してお店を選んでいるか。

食料品・食料品以外ともに、また、男・女ともに、「値段の安さ」よりも、「お店の信用・近くにある・種類が豊富」を重視している方が多かった。なお、女性は男性よりも、「なじみである。相談しやすい」ことを重視する傾向にある。

(3) お住まいの地区のよく行くお気に入りのお店には、主にどうやって行っているか。

商店街のある鶴来地区に限り、徒歩・自転車が約60%、自ら運転の自家用車が約30%となっている。その他の地区は、いずれも、徒歩・自転車がほとんどなく、自ら運転の自家用車が約70~80%となっている。なお、自ら運転の自家用車を使う割合は男性の方が10~20ポイント高く、その分女性は家族の送迎の自家用車を活用している。

(4) あったらしいなと思うサービスは、どんなサービスか。

気軽に話せるお店など、コミュニケーション関連のニーズが高いことが読み取れる。また、送迎・宅配・移動販売など、交通の便の悪さを解決するサービスが求められている。

(5) 暮らしのお困りごとや不安なことはなにか。

日常生活を維持していくことへの不安をコメントする方が多く、「自動車が乗れなくなったら」「健康が悪化したら」「金銭的に困窮したら」など、リスクに直面した孤独な心理状態にあることがうかがえる。

(6) ささやかな楽しみは何か。

「親しい友人・同じ趣味の人との交際」及び「孫の顔をみる・孫と遊ぶ」など、何気ない人間関係の関わりをコメントする方が多かった。その他には、食事・ショッピング・カラオケなど、年代にかかわらず一般的なものがコメントされている。

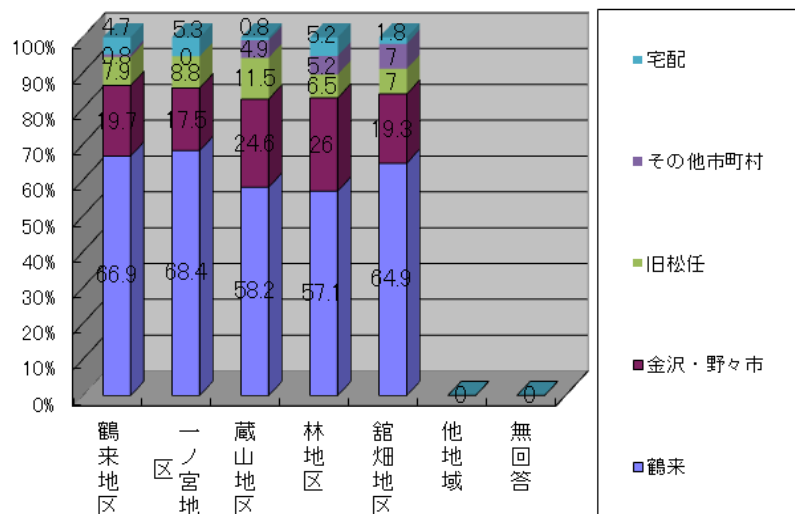
「あなたのお住まいの地区(旧鶴来地区)はどちらですか?」と「普段の食料品のお買物は主にどちらに行っていますか?(2つまで)」の関係

選択項目	総計		鶴来地区		一ノ宮地区		蔵山地区		林地区		舘畑地区	
	人数	構成比	人数	構成比	人数	構成比	人数	構成比	人数	構成比	人数	構成比
鶴来	276	62.7%	85	66.9%	39	68.4%	71	58.2%	44	57.1%	37	64.9%
金沢・野々市	96	21.8%	25	19.7%	10	17.5%	30	24.6%	20	26.0%	11	19.3%
旧松任	38	8.6%	10	7.9%	5	8.8%	14	11.5%	5	6.5%	4	7.0%
その他市町村	15	3.4%	1	0.8%	0	0.0%	6	4.9%	4	5.2%	4	7.0%
宅配	15	3.4%	6	4.7%	3	5.3%	1	0.8%	4	5.2%	1	1.8%
無回答	3	-	0	-	0	-	0	-	2	-	1	-
合計	443	-	127	-	57	-	122	-	79	-	58	-

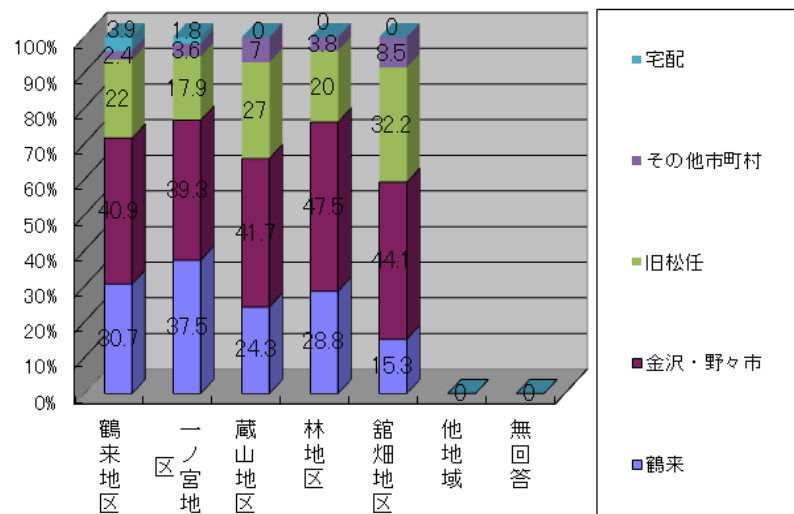
「あなたのお住まいの地区(旧鶴来地区)はどちらですか?」と「普段の食料品以外のお買物は主にどちらに行っていますか?(2つまで)」の関係

選択項目	総計		鶴来地区		一ノ宮地区		蔵山地区		林地区		舘畑地区	
	人数	構成比	人数	構成比	人数	構成比	人数	構成比	人数	構成比	人数	構成比
鶴来	120	27.5%	39	30.7%	21	37.5%	28	24.3%	23	28.8%	9	15.3%
金沢・野々市	186	42.6%	52	40.9%	22	39.3%	48	41.7%	38	47.5%	26	44.1%
旧松任	104	23.8%	28	22.0%	10	17.9%	31	27.0%	16	20.0%	19	32.2%
その他市町村	21	4.8%	3	2.4%	2	3.6%	8	7.0%	3	3.8%	5	8.5%
宅配	6	1.4%	5	3.9%	1	1.8%	0	0.0%	0	0.0%	0	0.0%
無回答	12	-	5	-	1	-	2	-	1	-	3	-
合計	449	-	132	-	57	-	117	-	81	-	62	-

「あなたのお住まいの地区(旧鶴来地区)はどちらですか?」と「普段の食料品のお買物は主にどちらに行っていますか?(2つまで)」の関係



「あなたのお住まいの地区(旧鶴来地区)はどちらですか?」と「普段の食料品以外のお買物は主にどちらに行っていますか?(2つまで)」の関係



<「普段の食料品のお買物は主にどちらに行っていますか？」の詳細>

すべて

鶴来地区

選択項目	総計		男性		女性		選択項目	総計		男性		女性	
	人数	構成比	人数	構成比	人数	構成比		人数	構成比	人数	構成比	人数	構成比
鶴来	276	62.7%	77	59.7%	199	63.4%	鶴来	85	66.9%	18	60.0%	67	69.1%
金沢・野々市	96	21.8%	32	24.8%	64	20.4%	金沢・野々市	25	19.7%	6	20.0%	19	19.6%
旧松任	38	8.6%	13	10.1%	25	8.0%	旧松任	10	7.9%	5	16.7%	5	5.2%
その他市町村	15	3.4%	4	3.1%	11	3.5%	その他市町村	1	0.8%	0	0.0%	1	1.0%
宅配	15	3.4%	1	0.8%	14	4.5%	宅配	6	4.7%	1	3.3%	5	5.2%
無回答	3	-	2	1.6%	1	0.3%	無回答	0	-	0	0.0%	0	0.0%
合計	443	-	129	100.0%	314	100.0%	合計	127	-	30	100.0%	97	100.0%

一ノ宮地区

蔵山地区

選択項目	総計		男性		女性		選択項目	総計		男性		女性	
	人数	構成比	人数	構成比	人数	構成比		人数	構成比	人数	構成比	人数	構成比
鶴来	39	68.4%	12	75.0%	27	65.9%	鶴来	71	58.2%	22	55.0%	49	59.8%
金沢・野々市	10	17.5%	3	18.8%	7	17.1%	金沢・野々市	30	24.6%	11	27.5%	19	23.2%
旧松任	5	8.8%	1	6.3%	4	9.8%	旧松任	14	11.5%	5	12.5%	9	11.0%
その他市町村	0	0.0%	0	0.0%	0	0.0%	その他市町村	6	4.9%	2	5.0%	4	4.9%
宅配	3	5.3%	0	0.0%	3	7.3%	宅配	1	0.8%	0	0.0%	1	1.2%
無回答	0	-	0	0.0%	0	0.0%	無回答	0	-	0	0.0%	0	0.0%
合計	57	-	16	100.0%	41	100.0%	合計	122	-	40	100.0%	82	100.0%

林地区

館畑地区

選択項目	総計		男性		女性		選択項目	総計		男性		女性	
	人数	構成比	人数	構成比	人数	構成比		人数	構成比	人数	構成比	人数	構成比
鶴来	44	57.1%	15	57.7%	29	54.7%	鶴来	37	64.9%	10	58.8%	27	65.9%
金沢・野々市	20	26.0%	7	26.9%	13	24.5%	金沢・野々市	11	19.3%	5	29.4%	6	14.6%
旧松任	5	6.5%	1	3.8%	4	7.5%	旧松任	4	7.0%	1	5.9%	3	7.3%
その他市町村	4	5.2%	2	7.7%	2	3.8%	その他市町村	4	7.0%	0	0.0%	4	9.8%
宅配	4	5.2%	0	0.0%	4	7.5%	宅配	1	1.8%	0	0.0%	1	2.4%
無回答	2	-	1	3.8%	1	1.9%	無回答	1	-	1	5.9%	0	0.0%
合計	79	-	26	100.0%	53	100.0%	合計	58	-	17	100.0%	41	100.0%

<「普段の食料品以外のお買物は主にどちらに行っていますか？」の詳細>

すべて

鶴来地区

選択項目	総計		男性		女性		選択項目	総計		男性		女性	
	人数	構成比	人数	構成比	人数	構成比		人数	構成比	人数	構成比	人数	構成比
鶴来	120	27.5%	35	27.6%	85	26.4%	鶴来	39	30.7%	10	33.3%	29	28.4%
金沢・野々市	186	42.6%	53	41.7%	133	41.3%	金沢・野々市	52	40.9%	12	40.0%	40	39.2%
旧松任	104	23.8%	24	18.9%	80	24.8%	旧松任	28	22.0%	6	20.0%	22	21.6%
その他市町村	21	4.8%	11	8.7%	10	3.1%	その他市町村	3	2.4%	1	3.3%	2	2.0%
宅配	6	1.4%	0	0.0%	6	1.9%	宅配	5	3.9%	0	0.0%	5	4.9%
無回答	12	-	4	3.1%	8	2.5%	無回答	5	-	1	3.3%	4	3.9%
合計	449	-	127	100.0%	322	100.0%	合計	132	-	30	100.0%	102	100.0%

一ノ宮地区

蔵山地区

選択項目	総計		男性		女性		選択項目	総計		男性		女性	
	人数	構成比	人数	構成比	人数	構成比		人数	構成比	人数	構成比	人数	構成比
鶴来	21	37.5%	8	50.0%	13	31.7%	鶴来	28	24.3%	10	26.3%	18	22.8%
金沢・野々市	22	39.3%	6	37.5%	16	39.0%	金沢・野々市	48	41.7%	16	42.1%	32	40.5%
旧松任	10	17.9%	0	0.0%	10	24.4%	旧松任	31	27.0%	9	23.7%	22	27.8%
その他市町村	2	3.6%	1	6.3%	1	2.4%	その他市町村	8	7.0%	3	7.9%	5	6.3%
宅配	1	1.8%	0	0.0%	1	2.4%	宅配	0	0.0%	0	0.0%	0	0.0%
無回答	1	-	1	6.3%	0	0.0%	無回答	2	-	0	0.0%	2	2.5%
合計	57	-	16	100.0%	41	100.0%	合計	117	-	38	100.0%	79	100.0%

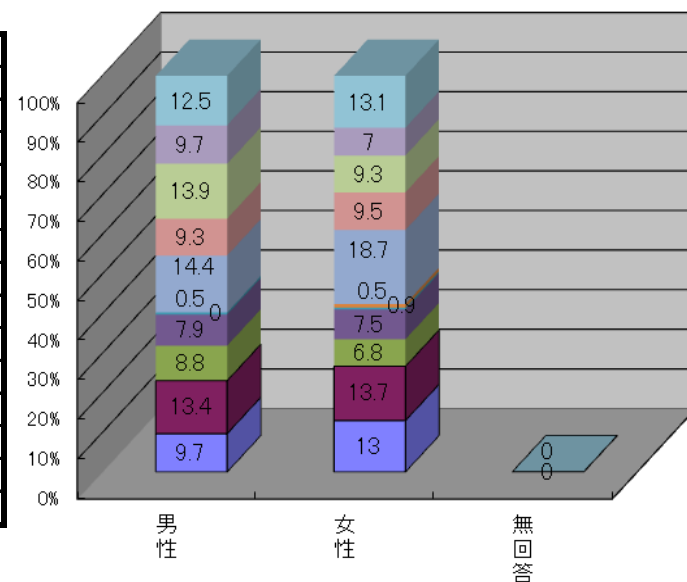
林地区

館畑地区

選択項目	総計		男性		女性		選択項目	総計		男性		女性	
	人数	構成比	人数	構成比	人数	構成比		人数	構成比	人数	構成比	人数	構成比
鶴来	23	28.8%	6	24.0%	17	30.4%	鶴来	9	15.3%	1	5.6%	8	18.2%
金沢・野々市	38	47.5%	10	40.0%	28	50.0%	金沢・野々市	26	44.1%	9	50.0%	17	38.6%
旧松任	16	20.0%	5	20.0%	11	19.6%	旧松任	19	32.2%	4	22.2%	15	34.1%
その他市町村	3	3.8%	3	12.0%	0	0.0%	その他市町村	5	8.5%	3	16.7%	2	4.5%
宅配	0	0.0%	0	0.0%	0	0.0%	宅配	0	0.0%	0	0.0%	0	0.0%
無回答	1	-	1	4.0%	0	0.0%	無回答	3	-	1	5.6%	2	4.5%
合計	81	-	25	100.0%	56	100.0%	合計	62	-	18	100.0%	44	100.0%

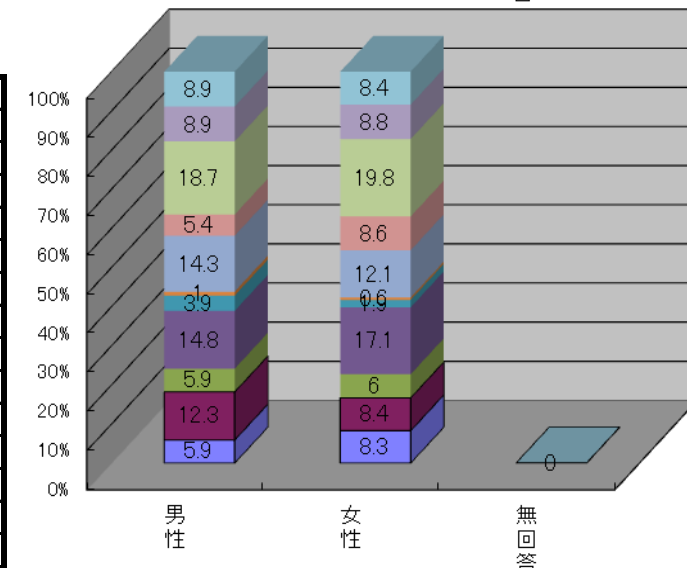
「あなたの性別は？」と「食料品(野菜、果物、鮮魚、精肉、惣菜)をお買物される時、どのような点を重視してお店を選びますか？(3つまで)」の関係

選択項目	総計		男性		女性	
	人数	構成比	人数	構成比	人数	構成比
なじみである。相談しやすい。	95	12.1%	21	9.7%	74	13.0%
お店が信用できる。	107	13.6%	29	13.4%	78	13.7%
店員のマナーや接客がよく、心地よい。	58	7.4%	19	8.8%	39	6.8%
店員がつきまとわない。気にせず買い物できる。	60	7.6%	17	7.9%	43	7.5%
アフターサービスがよい	4	0.5%	1	0.5%	3	0.5%
配達してくれる	5	0.6%	0	0.0%	5	0.9%
交通の便がよい。近くにある。	138	17.5%	31	14.4%	107	18.7%
品質がよい	74	9.4%	20	9.3%	54	9.5%
商品の種類が豊富。選ぶことができる。	83	10.5%	30	13.9%	53	9.3%
値段が安い	61	7.8%	21	9.7%	40	7.0%
一カ所でまとめて買える	102	13.0%	27	12.5%	75	13.1%
無回答	11	-	7	-	4	-
合計	798	-	223	-	575	-



「あなたの性別は？」と「食料品以外(生活用品、衣料品等)をお買物される時、どのような点を重視してお店を選びますか？(3つまで)」の関係

選択項目	総計		男性		女性	
	人数	構成比	人数	構成比	人数	構成比
なじみである。相談しやすい。	55	7.6%	12	5.9%	43	8.3%
お店が信用できる。	69	9.5%	25	12.3%	44	8.4%
店員のマナーや接客がよく、心地よい。	43	5.9%	12	5.9%	31	6.0%
店員がつきまとわない。気にせず買い物できる。	119	16.4%	30	14.8%	89	17.1%
アフターサービスがよい	18	2.5%	8	3.9%	10	1.9%
配達してくれる	5	0.7%	2	1.0%	3	0.6%
交通の便がよい。近くにある。	92	12.7%	29	14.3%	63	12.1%
品質がよい	56	7.7%	11	5.4%	45	8.6%
商品の種類が豊富。選ぶことができる。	141	19.5%	38	18.7%	103	19.8%
値段が安い	64	8.8%	18	8.9%	46	8.8%
一カ所でまとめて買える	62	8.6%	18	8.9%	44	8.4%
無回答	18	-	8	-	10	-
合計	742	-	211	-	531	-



- なじみである。相談しやすい。
- お店が信用できる。
- 店員のマナーや接客がよく、心地よい。
- 店員がつきまとわない。気にせず買い物できる。
- アフターサービスがよい
- 配達してくれる
- 交通の便がよい。近くにある。
- 品質がよい
- 商品の種類が豊富。選ぶことができる。
- 値段が安い
- 一カ所でまとめて買える

<「食料品(野菜、果物、鮮魚、精肉、惣菜)をお買物されるとき、どのような点を重視してお店を選びますか?」の詳細>

(すべて)

鶴来地区

選択項目	総計		男性		女性		選択項目	総計		男性		女性	
	人数	構成比	人数	構成比	人数	構成比		人数	構成比	人数	構成比	人数	構成比
なじみである。相談しやすい。	95	12.1%	21	9.4%	74	12.9%	なじみである。相談しやすい。	34	14.5%	7	13.7%	27	14.3%
お店が信用できる。	107	13.6%	29	13.0%	78	13.6%	お店が信用できる。	26	11.1%	4	7.8%	22	11.6%
店員のマナーや接客がよく、心地よい。	58	7.4%	19	8.5%	39	6.8%	店員のマナーや接客がよく、心地よい。	14	6.0%	3	5.9%	11	5.8%
店員がつきまとわない。気にせず買い物できる。	60	7.6%	17	7.6%	43	7.5%	店員がつきまとわない。気にせず買い物できる。	29	12.3%	8	15.7%	21	11.1%
アフターサービスがよい	4	0.5%	1	0.4%	3	0.5%	アフターサービスがよい	0	0.0%	0	0.0%	0	0.0%
配達してくれる	5	0.6%	0	0.0%	5	0.9%	配達してくれる	1	0.4%	0	0.0%	1	0.5%
交通の便がよい。近くにある。	138	17.5%	31	13.9%	107	18.6%	交通の便がよい。近くにある。	38	16.2%	4	7.8%	34	18.0%
品質がよい	74	9.4%	20	9.0%	54	9.4%	品質がよい	16	6.8%	3	5.9%	13	6.9%
商品の種類が豊富。選ぶことができる。	83	10.5%	30	13.5%	53	9.2%	商品の種類が豊富。選ぶことができる。	22	9.4%	8	15.7%	14	7.4%
値段が安い	61	7.8%	21	9.4%	40	7.0%	値段が安い	17	7.2%	4	7.8%	13	6.9%
一カ所でまとめて買える	102	13.0%	27	12.1%	75	13.0%	一カ所でまとめて買える	38	16.2%	7	13.7%	31	16.4%
合計	798	-	223	100.0%	575	100.0%	合計	240	-	51	100.0%	189	100.0%

一ノ宮地区

威山地区

選択項目	総計		男性		女性		選択項目	総計		男性		女性	
	人数	構成比	人数	構成比	人数	構成比		人数	構成比	人数	構成比	人数	構成比
なじみである。相談しやすい。	18	17.5%	6	19.4%	12	16.2%	なじみである。相談しやすい。	20	9.7%	3	4.5%	17	12.2%
お店が信用できる。	13	12.6%	6	19.4%	7	9.5%	お店が信用できる。	37	18.0%	8	11.9%	29	20.9%
店員のマナーや接客がよく、心地よい。	8	7.8%	3	9.7%	5	6.8%	店員のマナーや接客がよく、心地よい。	15	7.3%	5	7.5%	10	7.2%
店員がつきまとわない。気にせず買い物できる。	7	6.8%	1	3.2%	6	8.1%	店員がつきまとわない。気にせず買い物できる。	14	6.8%	4	6.0%	10	7.2%
アフターサービスがよい	0	0.0%	0	0.0%	0	0.0%	アフターサービスがよい	2	1.0%	0	0.0%	2	1.4%
配達してくれる	1	1.0%	0	0.0%	1	1.4%	配達してくれる	1	0.5%	0	0.0%	1	0.7%
交通の便がよい。近くにある。	13	12.6%	3	9.7%	10	13.5%	交通の便がよい。近くにある。	37	18.0%	13	19.4%	24	17.3%
品質がよい	8	7.8%	1	3.2%	7	9.5%	品質がよい	24	11.7%	9	13.4%	15	10.8%
商品の種類が豊富。選ぶことができる。	12	11.7%	3	9.7%	9	12.2%	商品の種類が豊富。選ぶことができる。	22	10.7%	10	14.9%	12	8.6%
値段が安い	10	9.7%	2	6.5%	8	10.8%	値段が安い	15	7.3%	9	13.4%	6	4.3%
一カ所でまとめて買える	13	12.6%	5	16.1%	8	10.8%	一カ所でまとめて買える	19	9.2%	6	9.0%	13	9.4%
合計	105	-	31	100.0%	74	100.0%	合計	206	-	67	100.0%	139	100.0%

林地区

館畑地区

選択項目	総計		男性		女性		選択項目	総計		男性		女性	
	人数	構成比	人数	構成比	人数	構成比		人数	構成比	人数	構成比	人数	構成比
なじみである。相談しやすい。	10	7.5%	3	6.7%	7	7.8%	なじみである。相談しやすい。	13	11.8%	2	6.9%	11	13.3%
お店が信用できる。	20	15.0%	8	17.8%	12	13.3%	お店が信用できる。	11	10.0%	3	10.3%	8	9.6%
店員のマナーや接客がよく、心地よい。	14	10.5%	5	11.1%	9	10.0%	店員のマナーや接客がよく、心地よい。	7	6.4%	3	10.3%	4	4.8%
店員がつきまとわない。気にせず買い物できる。	4	3.0%	2	4.4%	2	2.2%	店員がつきまとわない。気にせず買い物できる。	6	5.5%	2	6.9%	4	4.8%
アフターサービスがよい	0	0.0%	0	0.0%	0	0.0%	アフターサービスがよい	2	1.8%	1	3.4%	1	1.2%
配達してくれる	1	0.8%	0	0.0%	1	1.1%	配達してくれる	1	0.9%	0	0.0%	1	1.2%
交通の便がよい。近くにある。	25	18.8%	7	15.6%	18	20.0%	交通の便がよい。近くにある。	25	22.7%	4	13.8%	21	25.3%
品質がよい	17	12.8%	5	11.1%	12	13.3%	品質がよい	9	8.2%	2	6.9%	7	8.4%
商品の種類が豊富。選ぶことができる。	14	10.5%	4	8.9%	10	11.1%	商品の種類が豊富。選ぶことができる。	13	11.8%	5	17.2%	8	9.6%
値段が安い	11	8.3%	5	11.1%	6	6.7%	値段が安い	8	7.3%	1	3.4%	7	8.4%
一カ所でまとめて買える	17	12.8%	5	11.1%	12	13.3%	一カ所でまとめて買える	15	13.6%	4	13.8%	11	13.3%
合計	135	-	45	100.0%	90	100.0%	合計	112	-	29	100.0%	83	100.0%

<「食料品(野菜、果物、鮮魚、精肉、惣菜)以外をお買物されるとき、どのような点を重視してお店を選びますか?」の詳細>

(すべて)

鶴来地区

選択項目	総計		男性		女性		選択項目	総計		男性		女性	
	人数	構成比	人数	構成比	人数	構成比		人数	構成比	人数	構成比	人数	構成比
なじみである。相談しやすい。	55	7.6%	12	5.7%	43	8.1%	なじみである。相談しやすい。	14	6.9%	3	6.7%	11	6.5%
お店が信用できる。	69	9.5%	25	11.8%	44	8.3%	お店が信用できる。	15	7.4%	5	11.1%	10	5.9%
店員のマナーや接客がよく、心地よい。	43	5.9%	12	5.7%	31	5.8%	店員のマナーや接客がよく、心地よい。	7	3.5%	1	2.2%	6	3.6%
店員がつきまとわない。気にせず買い物できる。	119	16.4%	30	14.2%	89	16.8%	店員がつきまとわない。気にせず買い物できる。	43	21.3%	9	20.0%	34	20.1%
アフターサービスがよい	18	2.5%	8	3.8%	10	1.9%	アフターサービスがよい	4	2.0%	0	0.0%	4	2.4%
配達してくれる	5	0.7%	2	0.9%	3	0.6%	配達してくれる	1	0.5%	0	0.0%	1	0.6%
交通の便がよい。近くにある。	92	12.7%	29	13.7%	63	11.9%	交通の便がよい。近くにある。	21	10.4%	4	8.9%	17	10.1%
品質がよい	56	7.7%	11	5.2%	45	8.5%	品質がよい	16	7.9%	1	2.2%	15	8.9%
商品の種類が豊富。選ぶことができる。	141	19.5%	38	18.0%	103	19.4%	商品の種類が豊富。選ぶことができる。	38	18.8%	7	15.6%	31	18.3%
値段が安い	64	8.8%	18	8.5%	46	8.7%	値段が安い	22	10.9%	6	13.3%	16	9.5%
一カ所でまとめて買える	62	8.6%	18	8.5%	44	8.3%	一カ所でまとめて買える	21	10.4%	4	8.9%	17	10.1%
合計	742	-	211	100.0%	531	100.0%	合計	214	-	45	100.0%	169	100.0%

一ノ宮地区

選択項目	総計		男性		女性	
	人数	構成比	人数	構成比	人数	構成比
なじみである。相談しやすい。	8	8.8%	4	14.8%	4	6.0%
お店が信用できる。	12	13.2%	6	22.2%	6	9.0%
店員のマナーや接客がよく、心地よい。	4	4.4%	1	3.7%	3	4.5%
店員がつきまとわない。気にせず買い物できる。	17	18.7%	4	14.8%	13	19.4%
アフターサービスがよい	1	1.1%	1	3.7%	0	0.0%
配達してくれる	1	1.1%	1	3.7%	0	0.0%
交通の便がよい。近くにある。	11	12.1%	4	14.8%	7	10.4%
品質がよい	4	4.4%	1	3.7%	3	4.5%
商品の種類が豊富。選ぶことができる。	14	15.4%	1	3.7%	13	19.4%
値段が安い	11	12.1%	2	7.4%	9	13.4%
一カ所でまとめて買える	8	8.8%	1	3.7%	7	10.4%
合計	94	-	27	100.0%	67	100.0%

蔵山地区

選択項目	総計		男性		女性	
	人数	構成比	人数	構成比	人数	構成比
なじみである。相談しやすい。	12	6.4%	2	3.1%	10	8.0%
お店が信用できる。	15	8.0%	6	9.4%	9	7.2%
店員のマナーや接客がよく、心地よい。	10	5.3%	3	4.7%	7	5.6%
店員がつきまとわない。気にせず買い物できる。	26	13.8%	7	10.9%	19	15.2%
アフターサービスがよい	3	1.6%	1	1.6%	2	1.6%
配達してくれる	0	0.0%	0	0.0%	0	0.0%
交通の便がよい。近くにある。	24	12.8%	10	15.6%	14	11.2%
品質がよい	21	11.2%	5	7.8%	16	12.8%
商品の種類が豊富。選ぶことができる。	46	24.5%	17	26.6%	29	23.2%
値段が安い	14	7.4%	6	9.4%	8	6.4%
一カ所でまとめて買える	17	9.0%	7	10.9%	10	8.0%
合計	189	-	64	100.0%	125	100.0%

林地区

選択項目	総計		男性		女性	
	人数	構成比	人数	構成比	人数	構成比
なじみである。相談しやすい。	12	9.1%	1	2.3%	11	12.4%
お店が信用できる。	14	10.6%	5	11.4%	9	10.1%
店員のマナーや接客がよく、心地よい。	18	13.6%	6	13.6%	12	13.5%
店員がつきまとわない。気にせず買い物できる。	19	14.4%	6	13.6%	13	14.6%
アフターサービスがよい	5	3.8%	4	9.1%	1	1.1%
配達してくれる	2	1.5%	0	0.0%	2	2.2%
交通の便がよい。近くにある。	14	10.6%	6	13.6%	8	9.0%
品質がよい	11	8.3%	3	6.8%	8	9.0%
商品の種類が豊富。選ぶことができる。	23	17.4%	9	20.5%	14	15.7%
値段が安い	10	7.6%	3	6.8%	7	7.9%
一カ所でまとめて買える	4	3.0%	0	0.0%	4	4.5%
合計	133	-	44	100.0%	89	100.0%

館畑地区

選択項目	総計		男性		女性	
	人数	構成比	人数	構成比	人数	構成比
なじみである。相談しやすい。	9	8.1%	2	6.5%	7	8.6%
お店が信用できる。	13	11.7%	3	9.7%	10	12.3%
店員のマナーや接客がよく、心地よい。	4	3.6%	1	3.2%	3	3.7%
店員がつきまとわない。気にせず買い物できる。	14	12.6%	4	12.9%	10	12.3%
アフターサービスがよい	5	4.5%	2	6.5%	3	3.7%
配達してくれる	1	0.9%	1	3.2%	0	0.0%
交通の便がよい。近くにある。	22	19.8%	5	16.1%	17	21.0%
品質がよい	4	3.6%	1	3.2%	3	3.7%
商品の種類が豊富。選ぶことができる。	20	18.0%	4	12.9%	16	19.8%
値段が安い	7	6.3%	1	3.2%	6	7.4%
一カ所でまとめて買える	12	10.8%	6	19.4%	6	7.4%
合計	112	-	31	100.0%	81	100.0%

<「外食、美容、サービスをご利用になるとき、どのような点を重視してお店を選びますか?」の詳細>

(すべて)

鶴来地区

選択項目	総計		男性		女性		選択項目	総計		男性		女性	
	人数	構成比	人数	構成比	人数	構成比		人数	構成比	人数	構成比	人数	構成比
なじみである。相談しやすい。	55	7.6%	12	5.7%	43	8.1%	なじみである。相談しやすい。	48	28.7%	11	27.5%	37	25.5%
お店が信用できる。	69	9.5%	25	11.8%	44	8.3%	お店が信用できる。	27	16.2%	5	12.5%	22	15.2%
店員のマナーや接客がよく、心地よい。	43	5.9%	12	5.7%	31	5.8%	店員のマナーや接客がよく、心地よい。	26	15.6%	5	12.5%	21	14.5%
店員がつきまとわない。気にせず買い物できる。	119	16.4%	30	14.2%	89	16.8%	店員がつきまとわない。気にせず買い物できる。	9	5.4%	3	7.5%	6	4.1%
アフターサービスがよい	18	2.5%	8	3.8%	10	1.9%	アフターサービスがよい	5	3.0%	1	2.5%	4	2.8%
配達してくれる	5	0.7%	2	0.9%	3	0.6%	配達してくれる	0	0.0%	0	0.0%	0	0.0%
交通の便がよい。近くにある。	92	12.7%	29	13.7%	63	11.9%	交通の便がよい。近くにある。	18	10.8%	5	12.5%	13	9.0%
品質がよい	56	7.7%	11	5.2%	45	8.5%	品質がよい	5	3.0%	1	2.5%	4	2.8%
商品の種類が豊富。選ぶことができる。	141	19.5%	38	18.0%	103	19.4%	商品の種類が豊富。選ぶことができる。	13	7.8%	1	2.5%	12	8.3%
値段が安い	64	8.8%	18	8.5%	46	8.7%	値段が安い	11	6.6%	3	7.5%	8	5.5%
一カ所でまとめて買える	62	8.6%	18	8.5%	44	8.3%	一カ所でまとめて買える	5	3.0%	1	2.5%	4	2.8%
合計	742	-	211	100.0%	531	100.0%	合計	185	-	40	100.0%	145	100.0%

一ノ宮地区

蔵山地区

選択項目	総計		男性		女性		選択項目	総計		男性		女性	
	人数	構成比	人数	構成比	人数	構成比		人数	構成比	人数	構成比	人数	構成比
なじみである。相談しやすい。	19	23.5%	5	19.2%	14	23.3%	なじみである。相談しやすい。	35	20.1%	8	14.3%	27	22.0%
お店が信用できる。	10	12.3%	3	11.5%	7	11.7%	お店が信用できる。	27	15.5%	5	8.9%	22	17.9%
店員のマナーや接客がよく、心地よい。	15	18.5%	4	15.4%	11	18.3%	店員のマナーや接客がよく、心地よい。	35	20.1%	11	19.6%	24	19.5%
店員がつきまとわない。気にせず買い物できる。	2	2.5%	0	0.0%	2	3.3%	店員がつきまとわない。気にせず買い物できる。	5	2.9%	1	1.8%	4	3.3%
アフターサービスがよい	4	4.9%	1	3.8%	3	5.0%	アフターサービスがよい	7	4.0%	3	5.4%	4	3.3%
配達してくれる	1	1.2%	0	0.0%	1	1.7%	配達してくれる	0	0.0%	0	0.0%	0	0.0%
交通の便がよい。近くにある。	14	17.3%	4	15.4%	10	16.7%	交通の便がよい。近くにある。	27	15.5%	8	14.3%	19	15.4%
品質がよい	4	4.9%	3	11.5%	1	1.7%	品質がよい	7	4.0%	3	5.4%	4	3.3%
商品の種類が豊富。選ぶことができる。	3	3.7%	2	7.7%	1	1.7%	商品の種類が豊富。選ぶことができる。	7	4.0%	2	3.6%	5	4.1%
値段が安い	6	7.4%	2	7.7%	4	6.7%	値段が安い	19	10.9%	10	17.9%	9	7.3%
一カ所でまとめて買える	3	3.7%	1	3.8%	2	3.3%	一カ所でまとめて買える	5	2.9%	3	5.4%	2	1.6%
合計	86	-	26	100.0%	60	100.0%	合計	179	-	56	100.0%	123	100.0%

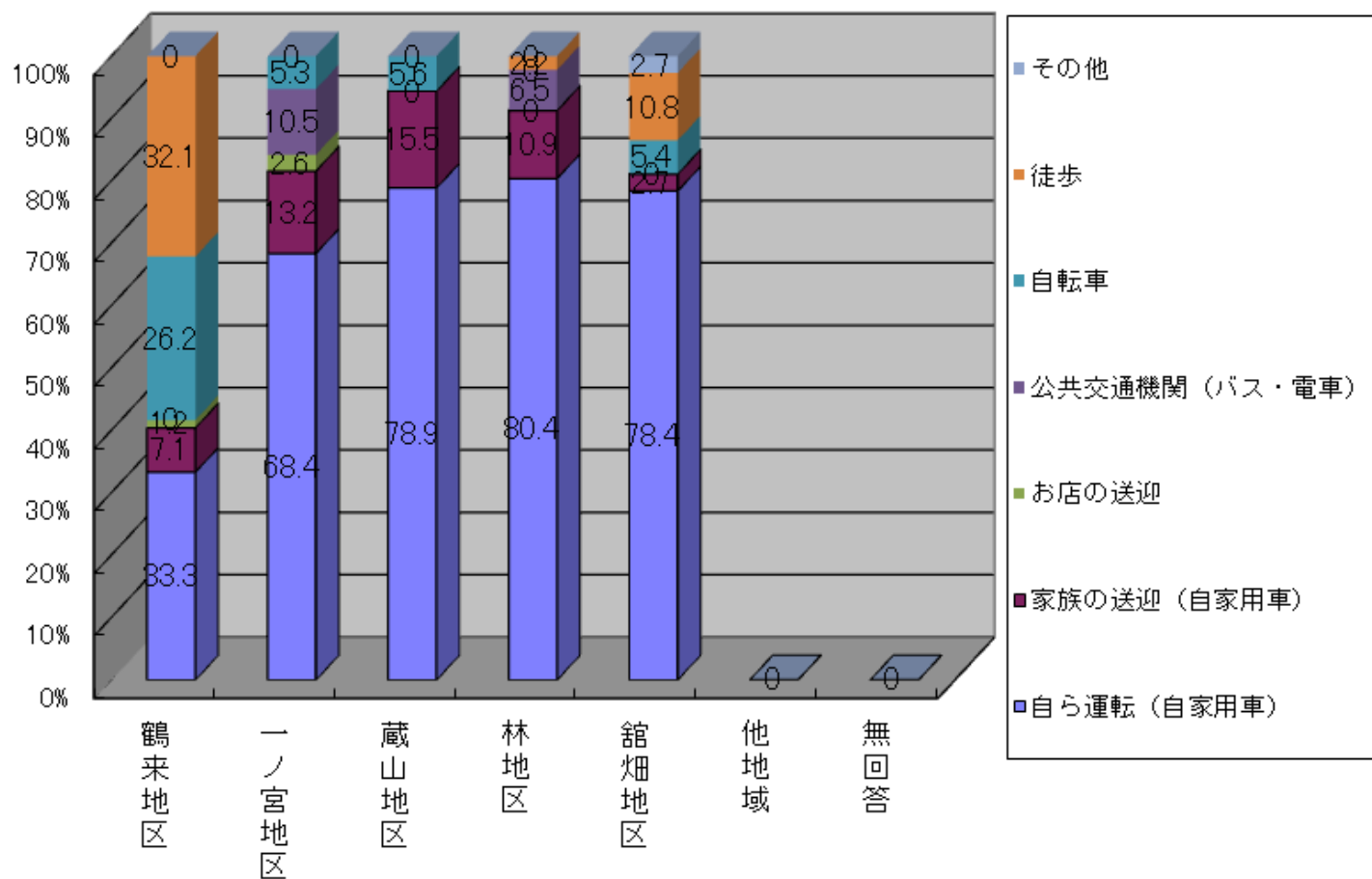
林地区

館畑地区

選択項目	総計		男性		女性		選択項目	総計		男性		女性	
	人数	構成比	人数	構成比	人数	構成比		人数	構成比	人数	構成比	人数	構成比
なじみである。相談しやすい。	24	20.3%	6	14.3%	18	22.8%	なじみである。相談しやすい。	21	23.9%	4	15.4%	17	25.8%
お店が信用できる。	16	13.6%	6	14.3%	10	12.7%	お店が信用できる。	9	10.2%	1	3.8%	8	12.1%
店員のマナーや接客がよく、心地よい。	21	17.8%	7	16.7%	14	17.7%	店員のマナーや接客がよく、心地よい。	16	18.2%	6	23.1%	10	15.2%
店員がつきまとわない。気にせず買い物できる。	3	2.5%	0	0.0%	3	3.8%	店員がつきまとわない。気にせず買い物できる。	0	0.0%	0	0.0%	0	0.0%
アフターサービスがよい	7	5.9%	2	4.8%	5	6.3%	アフターサービスがよい	3	3.4%	1	3.8%	2	3.0%
配達してくれる	0	0.0%	0	0.0%	0	0.0%	配達してくれる	0	0.0%	0	0.0%	0	0.0%
交通の便がよい。近くにある。	23	19.5%	9	21.4%	14	17.7%	交通の便がよい。近くにある。	22	25.0%	6	23.1%	16	24.2%
品質がよい	10	8.5%	4	9.5%	6	7.6%	品質がよい	4	4.5%	1	3.8%	3	4.5%
商品の種類が豊富。選ぶことができる。	3	2.5%	1	2.4%	2	2.5%	商品の種類が豊富。選ぶことができる。	3	3.4%	0	0.0%	3	4.5%
値段が安い	11	9.3%	5	11.9%	6	7.6%	値段が安い	10	11.4%	3	11.5%	7	10.6%
一カ所でまとめて買える	0	0.0%	0	0.0%	0	0.0%	一カ所でまとめて買える	0	0.0%	0	0.0%	0	0.0%
合計	121	-	42	100.0%	79	100.0%	合計	92	-	26	100.0%	66	100.0%

「あなたのお住まいの地区(旧鶴来地区)はどちらですか?」と「お気に入りのお店には主にどうやって行っていますか?」の関係

選択項目	総計		鶴来地区		一ノ宮地区		蔵山地区		林地区		舘畑地区	
	人数	構成比	人数	構成比	人数	構成比	人数	構成比	人数	構成比	人数	構成比
自ら運転 (自家用車)	176	63.8%	28	33.3%	26	68.4%	56	78.9%	37	80.4%	29	78.4%
家族の送迎 (自家用車)	28	10.1%	6	7.1%	5	13.2%	11	15.5%	5	10.9%	1	2.7%
お店の送迎	2	0.7%	1	1.2%	1	2.6%	0	0.0%	0	0.0%	0	0.0%
公共交通機関 (バス・電車)	7	2.5%	0	0.0%	4	10.5%	0	0.0%	3	6.5%	0	0.0%
自転車	30	10.9%	22	26.2%	2	5.3%	4	5.6%	0	0.0%	2	5.4%
徒歩	32	11.6%	27	32.1%	0	0.0%	0	0.0%	1	2.2%	4	10.8%
その他	1	0.4%	0	0.0%	0	0.0%	0	0.0%	0	0.0%	1	2.7%
無回答	17	-	7	-	2	-	2	-	2	-	4	-
合計	293	-	91	-	40	-	73	-	48	-	41	-



<「お気に入りのお店には主にどうやって行っていますか?」の詳細>

(すべて)

選択項目	総計		男性		女性		選択項目	総計		男性		女性	
	人数	構成比	人数	構成比	人数	構成比		人数	構成比	人数	構成比	人数	構成比
自ら運転（自家用車）	176	63.8%	60	72.3%	116	55.2%	自ら運転（自家用車）	28	33.3%	11	55.0%	17	23.9%
家族の送迎（自家用車）	28	10.1%	1	1.2%	27	12.9%	家族の送迎（自家用車）	6	7.1%	0	0.0%	6	8.5%
お店の送迎	2	0.7%	0	0.0%	2	1.0%	お店の送迎	1	1.2%	0	0.0%	1	1.4%
公共交通機関（バス・電車）	7	2.5%	3	3.6%	4	1.9%	公共交通機関（バス・電車）	0	0.0%	0	0.0%	0	0.0%
自転車	30	10.9%	7	8.4%	23	11.0%	自転車	22	26.2%	4	20.0%	18	25.4%
徒歩	32	11.6%	6	7.2%	26	12.4%	徒歩	27	32.1%	5	25.0%	22	31.0%
その他	1	0.4%	0	0.0%	1	0.5%	その他	0	0.0%	0	0.0%	0	0.0%
無回答	17	-	6	7.2%	11	5.2%	無回答	7	-	0	0.0%	7	9.9%
合計	293	-	83	100.0%	210	100.0%	合計	91	-	20	100.0%	71	100.0%

一ノ宮地区

選択項目	総計		男性		女性		選択項目	総計		男性		女性	
	人数	構成比	人数	構成比	人数	構成比		人数	構成比	人数	構成比	人数	構成比
自ら運転（自家用車）	26	68.4%	8	66.7%	18	64.3%	自ら運転（自家用車）	56	78.9%	21	91.3%	35	70.0%
家族の送迎（自家用車）	5	13.2%	0	0.0%	5	17.9%	家族の送迎（自家用車）	11	15.5%	1	4.3%	10	20.0%
お店の送迎	1	2.6%	0	0.0%	1	3.6%	お店の送迎	0	0.0%	0	0.0%	0	0.0%
公共交通機関（バス・電車）	4	10.5%	2	16.7%	2	7.1%	公共交通機関（バス・電車）	0	0.0%	0	0.0%	0	0.0%
自転車	2	5.3%	1	8.3%	1	3.6%	自転車	4	5.6%	1	4.3%	3	6.0%
徒歩	0	0.0%	0	0.0%	0	0.0%	徒歩	0	0.0%	0	0.0%	0	0.0%
その他	0	0.0%	0	0.0%	0	0.0%	その他	0	0.0%	0	0.0%	0	0.0%
無回答	2	-	1	8.3%	1	3.6%	無回答	2	-	0	0.0%	2	4.0%
合計	40	-	12	100.0%	28	100.0%	合計	73	-	23	100.0%	50	100.0%

林地区

選択項目	総計		男性		女性		選択項目	総計		男性		女性	
	人数	構成比	人数	構成比	人数	構成比		人数	構成比	人数	構成比	人数	構成比
自ら運転（自家用車）	37	80.4%	14	87.5%	23	71.9%	自ら運転（自家用車）	29	78.4%	6	50.0%	23	79.3%
家族の送迎（自家用車）	5	10.9%	0	0.0%	5	15.6%	家族の送迎（自家用車）	1	2.7%	0	0.0%	1	3.4%
お店の送迎	0	0.0%	0	0.0%	0	0.0%	お店の送迎	0	0.0%	0	0.0%	0	0.0%
公共交通機関（バス・電車）	3	6.5%	1	6.3%	2	6.3%	公共交通機関（バス・電車）	0	0.0%	0	0.0%	0	0.0%
自転車	0	0.0%	0	0.0%	0	0.0%	自転車	2	5.4%	1	8.3%	1	3.4%
徒歩	1	2.2%	0	0.0%	1	3.1%	徒歩	4	10.8%	1	8.3%	3	10.3%
その他	0	0.0%	0	0.0%	0	0.0%	その他	1	2.7%	0	0.0%	1	3.4%
無回答	2	-	1	6.3%	1	3.1%	無回答	4	-	4	33.3%	0	0.0%
合計	48	-	16	100.0%	32	100.0%	合計	41	-	12	100.0%	29	100.0%

鶴来地区

蔵山地区

館畑地区

「お買物アンケート(鶴来商工会:平成28年10~11月実施)」記述集計表

よく行くお店はどこですか？

- ジャスコ (一ノ宮地区、女性、七十代)
- マルエー (一ノ宮地区、男性、七十代)
- 鶴来レッツ (一ノ宮地区、男性、八十代)
- マルエー (一ノ宮地区、女性、七十代)
- 鶴来レッツ (一ノ宮地区、女性、七十代)
- マルエー、ハヤセ (一ノ宮地区、男性、八十代)
- レッツ (一ノ宮地区、女性、七十代)
- マルエー、紙ヒコウキ、Aai、ハヤセ (一ノ宮地区、女性、七十代)
- マルエー (一ノ宮地区、女性、七十代)
- マルエーレッツ (一ノ宮地区、男性、七十代)
- マルエー (一ノ宮地区、女性、七十代)
- マルエー本店 (一ノ宮地区、女性、七十代)
- よらんかいねえ広場 (一ノ宮地区、女性、七十代)
- マルエー (一ノ宮地区、男性、七十代)
- マルエー (一ノ宮地区、女性、五十代)
- マルエー (一ノ宮地区、女性、七十代)
- レッツ (マルエー)、コメヤ薬局 (一ノ宮地区、女性、七十代)
- レッツ、よらんかいね、タイサ (一ノ宮地区、女性、七十代)
- マルエー鶴来店 (一ノ宮地区、女性、七十代)
- マルエーレッツ鶴来店 (一ノ宮地区、女性、六十代)
- 大阪屋、マルエー、よらんかいね (一ノ宮地区、女性、四十代)
- マルエーレッツ、高橋 (一ノ宮地区、女性、六十代)
- マルエー、浅野金物、シメノドラッグ (一ノ宮地区、男性、七十代)
- マルエー (一ノ宮地区、女性、八十代)
- アピタ (一ノ宮地区、女性、六十代)
- マルエー (一ノ宮地区、女性、六十代)
- マルエーコア店、よらんかいね、鯛佐 (一ノ宮地区、女性、七十代)
- マルエー、大阪屋 (一ノ宮地区、女性、七十代)
- レッツ (一ノ宮地区、男性、六十代)
- 大阪屋、マルエー (コア・レッツ)、汐井酒店 (一ノ宮地区、男性、七十代)
- コメヤ、越原、山田靴店、汐井酒店 (一ノ宮地区、女性、八十代)
- マルエー (2店)、よらんかいね (一ノ宮地区、女性、六十代)
- マルエー、コメリ (一ノ宮地区、男性、七十代)
- マルエー、コメヤ薬局 (一ノ宮地区、男性、六十代)
- マルエー (一ノ宮地区、女性、七十代)
- マルエー内 (一ノ宮地区、男性、六十代)
- よらんかいね (一ノ宮地区、女性、六十代)
- よらんかいね、Aコープ富奥、コア (林地区、女性、七十代)
- よらんかいね広場 (林地区、女性、五十代)
- よらんかいね広場 (林地区、女性、七十代)
- マルエー (コア店)、大阪屋 (鶴来店)、よらんかいね広場 (林地区、女性、八十代)
- コア (マルエー井口店)、よらんかいね市場 (林地区、男性、八十代)
- コア (マルエー)、よらんかいね広場、大阪屋 (林地区、女性、七十代)
- 大阪屋、イオン野々市、ホームセンタームサシ (林地区、男性、七十代)
- 大阪屋、コア (井ノ口店) (林地区、女性、七十代)
- マルエー (コア店) (林地区、男性、七十代)

- マルエー（コア井口店）、よらんかいね（林地区、女性、五十代）
- よらんかいね広場、大阪屋（林地区、女性、七十代）
- よらんかいね広場（林地区、女性、六十代）
- 大阪屋（林地区、女性、七十代）
- ①タイサ、②マルエー、③越原菓子店（林地区、男性、七十代）
- 大阪屋ショップ、コア、アルビス（林地区、女性、七十代）
- コア（林地区、女性、七十代）
- よらんかいね、コメヤ薬局、大阪屋、コア、山力（林地区、女性、七十代）
- レッツ、コア、大阪屋、ウェルシア、しまむら、山田（靴）（林地区、女性、七十代）
- コア、よらんかいね広場（林地区、男性、七十代）
- よらんかいね広場、コア（林地区、女性、六十代）
- マルエー コア（林地区、男性、七十代）
- コア マルエー（林地区、男性、七十代）
- コア（林地区、女性、六十代）
- よらんかいね広場、コメヤ薬局月橋店（林地区、女性、七十代）
- コア、レッツ（林地区、男性、七十代）
- コアのマルエー（林地区、男性、八十代）
- コアのマルエー（林地区、女性、七十代）
- 体が不自由なので、自分で買い物に行っています（林地区、男性、七十代）
- 大阪屋（鶴来店）、高崎商店（ひまわりチェーン）、山下鮮魚店、ムサシ（新庄店）、よらんかいね、しまむら（鶴来店）、コメヤ薬局（月橋店）、（林地区、女性、七十代）
- コア：マルエー（林地区、男性、七十代）
- 直海屋、マルエー（林地区、女性、七十代）
- マルエー、よらんかいね（林地区、男性、七十代）
- コア マルエー（林地区、女性、六十代）
- 山力（林地区、女性、七十代）
- レッツ、大阪屋（林地区、女性、七十代）
- つるや菓子店、村本菓子店、今西仏壇店、ホッタ時計店、ワダカ金物店（林地区、女性、七十代）
- 大阪屋（林地区、女性、五十代）
- コア、レッツ（林地区、男性、七十代）
- コア、レッツ、大阪屋（林地区、女性、八十代）
- コア、大阪屋（林地区、男性、七十代）
- よらんかいね、コア、大阪屋（林地区、女性、七十代）
- ウツノミヤ（林地区、男性、六十代）
- マルエー（林地区、女性、七十代）
- アピタ（林地区、女性、六十代）
- ジャスコ（林地区、男性、六十代）
- 村本（鶴来店地区、女性、六十代）
- レッツ（マルエー本店）（鶴来店地区、女性、七十代）
- レッツ（マルエー本店）（鶴来店地区、女性、七十代）
- 農協広場。 大阪屋ショップ。（鶴来店地区、男性、七十代）
- 大阪屋。 よらんかい広場。 マルエー。（鶴来店地区、女性、八十代）
- スーパーマルエー（鶴来店地区、女性、七十代）
- マルエー（鶴来店地区、女性、八十代）
- 大阪屋。 レッツマルエー。 JAよらんかいね市場。（鶴来店地区、女性、六十代）
- マルエー（スーパーマーケット）（鶴来店地区、女性、七十代）
- マルエー（鶴来店地区、女性、六十代）

- コメヤ。 シメノ。 マルエー。 大阪屋。 (鶴来地区、無回答、七十代)
- レッツ (鶴来地区、女性、七十代)
- マルエー。 松村4丁目 鮮魚店。 (鶴来地区、女性、七十代)
- レッツ。 (鶴来地区、女性、八十代)
- レッツ。 (鶴来地区、男性、八十代)
- こめや薬局。 (鶴来地区、女性、七十代)
- レッツ。 (鶴来地区、女性、七十代)
- マルエー。 (鶴来地区、女性、七十代)
- マルエー (鶴来地区、女性、七十代)
- マルエーレッツ。朝日屋パン。山田靴店。コメヤ。 (鶴来地区、女性、八十代)
- 鯛佐。バラ寿司。
- レッツ(マルエー)。 (鶴来地区、女性、八十代)
- レッツ内マルエー。つるや。コメヤ薬局。 (鶴来地区、女性、七十代)
- レッツ内マルエー。なおみや。コメヤ薬局。 (鶴来地区、女性、五十代)
- 山田靴店 (鶴来地区、女性、六十代)
- 美容室(ナコさん)。 (鶴来地区、女性、六十代)
- マルエーレッツ。 (鶴来地区、女性、八十代)
- コア。大阪屋。 (鶴来地区、女性、四十代)
- レッツ。 (鶴来地区、男性、七十代)
- レッツ。 (鶴来地区、女性、五十代)
- マルエー。堀吉書店。藤美容院。 (鶴来地区、女性、六十代)
- レッツ。 (鶴来地区、女性、七十代)
- レッツ。 (鶴来地区、女性、八十代)
- マルエー。大阪屋。コメリ。ゲンキ。コメヤ。 (鶴来地区、女性、七十代)
- マルエー。大阪屋。 (鶴来地区、女性、五十代)
- 大阪屋鶴来点 (鶴来地区、女性、六十代)
- マルエー。 (鶴来地区、男性、七十代)
- レーイツ (鶴来地区、女性、七十代)
- マルエー。しまむら。 (鶴来地区、女性、六十代)
- レッツ。 (鶴来地区、女性、五十代)
- カネマツ鮮魚店 (鶴来地区、男性、七十代)
- レッツ (鶴来地区、女性、七十代)
- マルエー (鶴来地区、女性、七十代)
- レッツ鶴来店。大阪屋。シメノドラック。 (鶴来地区、女性、六十代)
- レッツ(マルエー) (鶴来地区、女性、四十代)
- (株) マルエー レッツ (鶴来地区、女性、七十代)
- マルエー。ゲンキ。 (鶴来地区、女性、七十代)
- マルエー。 (鶴来地区、女性、七十代)
- レッツ。 (鶴来地区、女性、八十代)
- レッツ鶴来店。 (鶴来地区、女性、七十代)
- ツルギ マルエー。 (鶴来地区、女性、七十代)
- マルエー。 (鶴来地区、女性、六十代)
- マルエー。 (鶴来地区、女性、六十代)
- マルエー。よらんかいね。大阪屋。 (鶴来地区、男性、七十代)
- マルエー鶴来店。コメヤ薬局。美容室アルセーロ。 (鶴来地区、女性、七十代)
- 白整舎鶴来店。
- マルエー レッツ店。 (鶴来地区、女性、七十代)
- マルエー。 (鶴来地区、女性、七十代)
- マルエー。 (鶴来地区、女性、七十代)
- マルエー。 (鶴来地区、女性、六十代)

- マルエー。 (鶴来地区、女性、七十代)
- いちのファッション。 (鶴来地区、女性、八十代)
- マルエー (鶴来地区、男性、七十代)
- レッツ。 (鶴来地区、男性、八十代)
- マルエー レッツ。 (鶴来地区、男性、七十代)
- マルエー。テルセーロ。 (鶴来地区、女性、七十代)
- マルエー。なべや。松村魚。 (鶴来地区、男性、七十代)
- 松村。カネマツ。レッツ。 (鶴来地区、男性、七十代)
- マルエー。 (鶴来地区、男性、八十代)
- レッツショッピングモール (鶴来地区、男性、七十代)
- レッツショッピングモール (鶴来地区、女性、七十代)
- マルエー。シメノ。 (鶴来地区、女性、七十代)
- 大阪屋。マルエー。 (鶴来地区、女性、四十代)
- コメヤ薬局。 (鶴来地区、男性、八十代)
- スーパーマルエー。 (鶴来地区、女性、八十代)
- マルエー。 (鶴来地区、女性、七十代)
- コア (蔵山地区、女性、七十代)
- 大阪屋。マルエー コア店。 (蔵山地区、女性、七十代)
- よらんかいね。シメノ。 (蔵山地区、女性、七十代)
- マルエー コア店。 (蔵山地区、女性、六十代)
- コア。林理容店。 (蔵山地区、男性、七十代)
- コア。 (蔵山地区、女性、七十代)
- コア。大阪屋。よらんかいね。 (蔵山地区、女性、七十代)
- よらんかいね。 (蔵山地区、男性、七十代)
- レッツ。 (蔵山地区、女性、七十代)
- コア。 (蔵山地区、女性、七十代)
- よらんかいね広場。大阪屋。コメヤ。しまむら。 (蔵山地区、女性、七十代)
- 大阪屋。コア・マルエー。 (蔵山地区、女性、六十代)
- 大阪屋。マルエー。 (蔵山地区、男性、六十代)
- コア。 (蔵山地区、男性、七十代)
- コア。鶴屋。 (蔵山地区、女性、六十代)
- コア。よらんかいね。 (蔵山地区、女性、七十代)
- 大阪屋。 (蔵山地区、男性、七十代)
- スーパーマルエー。よらんかいね。 (蔵山地区、男性、八十代)
- マルエー コア店。 (蔵山地区、女性、七十代)
- レッツ。タイサ。コア(マルエー)。 (蔵山地区、男性、七十代)
- コア。レッツ。よらんかいね。 (蔵山地区、男性、七十代)
- よらんかいね広場。コア。レッツ。パリッ娘(美容院)。コメヤ。ばらずし。山田靴店。汐井。しまむら。鯛佐。 (蔵山地区、女性、七十代)
- マルエー。JA。コメヤ。 (蔵山地区、女性、七十代)
- マルエー。大阪屋。コア。 (蔵山地区、女性、七十代)
- よらんかいね。 (蔵山地区、女性、七十代)
- マルエー。 (蔵山地区、女性、八十代)
- マルエー。天狗中田。鯛佐。堀田時計店。 (蔵山地区、女性、七十代)
- レッツ。 (蔵山地区、女性、五十代)
- パーマ屋さん、ナコ。気が楽になります。お茶、コーヒー、何でも出してください。(お菓子) (蔵山地区、女性、八十代)
- マルエー。大阪屋。よらんかいね。 (蔵山地区、女性、七十代)
- よらんかいね。 (蔵山地区、女性、七十代)

- コア。 (蔵山地区、女性、六十代)
- 大阪屋 鶴来店。マルエー井口店。アピタ松任店。 (蔵山地区、男性、七十代)
- 大阪屋。コメヤ。 (蔵山地区、女性、七十代)
- マルエー。 (蔵山地区、女性、七十代)
- レッツ。コア。よらんかいね。 (蔵山地区、女性、八十代)
- コア。大阪屋。よらんかいね。 (蔵山地区、女性、七十代)
- よらんかいね広場。マルエー コア店。 (蔵山地区、女性、六十代)
- コア。 (蔵山地区、女性、七十代)
- よらんかい。マルエー。大阪屋。 (蔵山地区、男性、八十代)
- コアー。 (蔵山地区、男性、七十代)
- 大阪屋。ゲンキー。コメヤ。レッツ。よらんかいね
広場。 (蔵山地区、女性、四十代)
- コア。JAよらんかいね。 (蔵山地区、男性、七十代)
- コアー。レッツ。 (蔵山地区、女性、八十代)
- JAよらんかいね鶴来店。 (蔵山地区、女性、七十代)
- よくは行きませんが、今西仏壇店が気に入ります。 (蔵山地区、男性、七十代)
- 大阪屋。コア。 (蔵山地区、女性、七十代)
- コア店。 (蔵山地区、女性、八十代)
- レッツ。和田金物。徳田花屋。 (蔵山地区、男性、七十代)
- コア。 (蔵山地区、男性、七十代)
- 大阪屋。コア。 (蔵山地区、男性、七十代)
- 白山農協。タケムラ電気。 (蔵山地区、男性、八十代)
- コア。 (蔵山地区、男性、七十代)
- JA白山よらんかいね広場。 (蔵山地区、男性、六十代)
- ファーマーズマーケット。よらんかいね広場。 (蔵山地区、女性、六十代)
- 大阪屋ショップ。 (蔵山地区、女性、六十代)
- 特にお気に入りはありませんが、コアへは時々行き
ます。 (蔵山地区、女性、七十代)
- よらんかいねえ広場。コア。 (蔵山地区、女性、六十代)
- マルエー コア店。 (蔵山地区、女性、八十代)
- マルエー コア店。 (蔵山地区、女性、七十代)
- コア (蔵山地区、男性、八十代)
- 大阪屋、ゲンキー (蔵山地区、女性、六十代)
- マルエー井口店 (林地区、女性、五十代)
- 大阪屋、よらんかいね広場 (林地区、女性、~三十代)
- コア、よらんかいね (蔵山地区、女性、五十代)
- コア (蔵山地区、女性、七十代)
- コア (セブン・マルエー) (蔵山地区、男性、七十代)
- コア井口店 (蔵山地区、女性、七十代)
- あさひやベーカリー、よらんかいね (蔵山地区、女性、四十代)
- マルエー (コア井口店) (蔵山地区、女性、七十代)
- マルエー (蔵山地区、女性、八十代)
- レッツ、コア、大阪屋 (蔵山地区、男性、七十代)
- コア (館畑地区、女性、八十代)
- コア、大阪屋 (館畑地区、女性、七十代)
- 大阪屋 (館畑地区、女性、七十代)
- コア (館畑地区、男性、七十代)
- 大阪屋、コア (館畑地区、女性、七十代)
- コア、大阪屋、よらんかいね (館畑地区、女性、七十代)
- コア (マルエー)、ナコ美容室、田上屋 (館畑地区、女性、六十代)

- コア、レッツ、ナコ美容室、田上屋 (館畑地区、女性、六十代)
- コア (館畑地区、女性、七十代)
- J Aよらんかいね、マルエー、大阪屋 (館畑地区、女性、七十代)
- よらんかいねファーマーズマーケット、コア (館畑地区、男性、八十代)
- 大阪屋 (館畑地区、女性、四十代)
- コメヤ安養寺店 (館畑地区、男性、七十代)
- よらんかいね広場 (館畑地区、女性、~三十代)
- 大阪屋 (館畑地区、男性、六十代)
- コア (館畑地区、女性、六十代)
- コア、アピタ、大阪屋、よらんかいね (館畑地区、女性、六十代)
- コア (館畑地区、男性、七十代)
- コメヤ (館畑地区、男性、七十代)
- コア、よらんかいね (館畑地区、女性、七十代)
- レッツ (館畑地区、男性、七十代)
- コア (マルエー) (館畑地区、男性、七十代)
- コア (なおみや、イチノ、マルエー、掘田、徳田、カメラ店、クリーニング店、お茶屋) (館畑地区、女性、七十代)
- ヤマギシ、ムサシ、大阪屋 (館畑地区、女性、七十代)
- ムサシ (館畑地区、男性、七十代)
- コア (館畑地区、女性、七十代)
- 大阪屋、マルエーコア (館畑地区、女性、七十代)
- コア井口店、よらんかいね広場、大阪屋ショップ鶴来店 (館畑地区、女性、六十代)
- コア、J Aよらんかいね広場、大阪屋ショップ鶴来店 (館畑地区、女性、七十代)
- コア (館畑地区、女性、七十代)
- 大阪屋 (館畑地区、女性、七十代)
- 無し (館畑地区、男性、七十代)
- 大阪屋 (館畑地区、女性、七十代)
- 大阪屋、コア (館畑地区、男性、七十代)
- 大阪屋、コア、レッツ「 (館畑地区、女性、七十代)
- よらんかいね、大阪屋 (館畑地区、女性、七十代)
- 大阪屋ショップ鶴来店 (館畑地区、女性、~三十代)
- よらんかいね広場、大阪屋ショップ (館畑地区、女性、七十代)
- スーパーマルエー様 (鶴来地区、女性、八十代)
- マルエーレッツ鶴来店 (鶴来地区、女性、七十代)
- レッツ マルエー (鶴来地区、女性、六十代)
- ショッピングセンターレッツ マルエー (鶴来地区、男性、六十代)
- マルエー (鶴来地区、女性、九十代以降)
- コメヤ薬局、マルエー、成瀬肉店、徳田花店 (鶴来地区、女性、七十代)
- マルエー (レッツ) (鶴来地区、男性、七十代)
- マルエー (レッツ) (鶴来地区、女性、七十代)
- マルエー (鶴来地区、女性、七十代)

その店のお気に入りの理由は？

- 安いから (一ノ宮地区、女性、七十代)
- 近いから (一ノ宮地区、男性、七十代)
- 商品の種類が豊富 (一ノ宮地区、男性、八十代)
- 近いので便利 (一ノ宮地区、女性、七十代)
- 商品の種類が豊富 (一ノ宮地区、女性、七十代)
- 鶴来町には他に店がない為 (一ノ宮地区、女性、七十代)
- 馴染みである (一ノ宮地区、女性、七十代)
- 一か所でまとめて買える (一ノ宮地区、女性、七十代)
- 信用できるため (品質・店員) (一ノ宮地区、男性、七十代)
- 店内でまとめて買えるので間に合います。 (一ノ宮地区、女性、七十代)
- 品質が良い、種類が豊富 (一ノ宮地区、女性、七十代)
- 長年利用しているから (一ノ宮地区、男性、七十代)
- 新鮮でおいしい。店舗が大きすぎず、品物を選びやすい。 (一ノ宮地区、女性、五十代)
- いつも行くので、どこに商品があるのかわかるので (一ノ宮地区、女性、七十代)
- 新鮮である (一ノ宮地区、女性、七十代)
- 馴染みの店員のマナーが良い (一ノ宮地区、女性、七十代)
- 近くて依然よりずっと行っている (一ノ宮地区、女性、六十代)
- 値段が安く、品質が良いから (一ノ宮地区、女性、四十代)
- 品質が良い、値段が安い (一ノ宮地区、女性、六十代)
- 何でもそろっているから (一ノ宮地区、男性、七十代)
- 馴染みである (一ノ宮地区、女性、八十代)
- いろいろ見て回れる (一ノ宮地区、女性、六十代)
- 近くにある (一ノ宮地区、女性、六十代)
- 品質が良く、一か所でまとめて買える (一ノ宮地区、女性、七十代)
- 近いから (一ノ宮地区、女性、七十代)
- 一か所でまとめて購入できる。広告 (新聞) 案内で購入品の選択が可能。他店との比較もできる。 (一ノ宮地区、男性、六十代)
- 近い、安い、気軽 (一ノ宮地区、男性、七十代)
- 何でもお話ができること (一ノ宮地区、女性、八十代)
- 種類が豊富である。新鮮である。 (一ノ宮地区、女性、六十代)
- そこそこの品ぞろえがある (一ノ宮地区、男性、七十代)
- 商品の種類が豊富にある (一ノ宮地区、男性、六十代)
- 通いながっているから。どこに何があるか判る。 (一ノ宮地区、女性、七十代)
- 地産地消の商品が多い (一ノ宮地区、女性、六十代)
- ちょうどよい広さで良い。品物は大変良い。 (林地区、女性、七十代)
- 新鮮で、値段が手ごろ。 (林地区、女性、五十代)
- 品質が良い (林地区、女性、七十代)
- 自宅から近い場所。商品が豊富。 (林地区、女性、八十代)
- 商品が豊富、新鮮 (林地区、男性、八十代)
- 近い、品数多い、駐車しやすい (林地区、男性、七十代)
- 品質が良い、品が多い (林地区、女性、七十代)
- 以前から行っているから行きやすい。 (林地区、男性、七十代)
- 新鮮、家から近い、地物・国産のものを多く扱っている。 (林地区、女性、五十代)
- 品質が良い、買い物しやすい。 (林地区、女性、七十代)
- 品質が良い、新鮮 (林地区、女性、六十代)
- 商品の種類が豊富 (林地区、女性、七十代)

- 接客態度、笑顔が大切です。10年後では（スマホの普及により）会話できる人が少なくなると思う、顔なじみの方のみを大切にするのは？ (林地区、男性、七十代)
- 品物が豊富 (林地区、女性、七十代)
- 衣料品は質が良く、気に入った品物がある、サイズもある。食品は交通の便が良い金沢のマルエーに行っている。コアはバス時間が限られているので、都合が悪い時がある。 (林地区、女性、七十代)
- (林地区、女性、七十代)
- 好みのものがある。近くにある。 (林地区、女性、七十代)
- 取扱商品にムラがない（品質）。 (林地区、男性、七十代)
- 近くである (林地区、女性、六十代)
- 自宅から近いから (林地区、男性、七十代)
- 近くにある (林地区、男性、七十代)
- 近いから (林地区、女性、六十代)
- 産直で野菜や花など新鮮で安い。 (林地区、女性、七十代)
- 資源物を捨てれるから。スタンド・銀行が近い。 (林地区、男性、七十代)
- 家から近い（自動車・バス利用ができる） (林地区、男性、八十代)
- 家から近い（自家用車、お店の送迎バス） (林地区、女性、七十代)
- 気軽に買い物できる (林地区、女性、七十代)
- 近い。品数もそれなりにある。 (林地区、男性、七十代)
- 思いやりがあります。 (林地区、女性、七十代)
- 地元だから (林地区、男性、七十代)
- 近い (林地区、女性、六十代)
- 好みに合ったものを勧めてくれる (林地区、女性、七十代)
- 定期便がある (林地区、女性、七十代)
- 昔からの付き合い (林地区、女性、七十代)
- 近いから (林地区、女性、五十代)
- 一か所でまとめて買える (林地区、男性、七十代)
- 昔からの付き合い (林地区、女性、八十代)
- 一か所でほとんどまとめて買える (林地区、男性、七十代)
- 本の種類が多い (林地区、男性、六十代)
- 一か所で全部揃う（周りに店が多い） (林地区、女性、七十代)
- ほとんどの商品が揃っている (林地区、女性、六十代)
- よそのお店に行かずに済む (林地区、男性、六十代)
- 感じがいい。味が良い。 (鶴来地区、女性、六十代)
- 品物が新しい。何がどこにあるかわかっている。 (鶴来地区、女性、七十代)
- 店員のマナーや接客が良い。品質がよい。商品の種類が豊富。 (鶴来地区、女性、七十代)
- 品物がたくさんあるから。 (鶴来地区、男性、七十代)
- 物がたくさんあり品物たくさんあり安くなっている (鶴来地区、女性、八十代)
- 歩いて行く範囲。 (鶴来地区、女性、七十代)
- 10分くらいのところにある。 (鶴来地区、女性、八十代)
- 商品の種類が豊富。 (鶴来地区、男性、六十代)
- 大阪屋-商品の種類が豊富で値段が手ごろ。レッツマルエー-近い。JA-野菜が新鮮で値段が安い。魚の種類が豊富。 (鶴来地区、女性、六十代)
- 家から徒歩で行ける。 (鶴来地区、女性、七十代)
- 家に近いから。 (鶴来地区、女性、六十代)
- 近くにあるから。 (鶴来地区、女性、七十代)

- 注文通りにしてくれる。(鶴来地区、女性、七十代)
- 近くにある。(鶴来地区、女性、八十代)
- 長い付き合い。(鶴来地区、男性、八十代)
- 品物が豊富である。(鶴来地区、女性、七十代)
- 近いから。(鶴来地区、女性、七十代)
- 近くにある。歩いて行ける。(鶴来地区、女性、七十代)
- 買い物が忘れてもすぐ近いから行く。(鶴来地区、女性、七十代)
- 近くて安い。(鶴来地区、女性、八十代)
- 店員さんと顔なじみですから。(鶴来地区、女性、七十代)
- よく利用しているので自分なりに店内を理解しやすい。(鶴来地区、女性、五十代)
- 話し相手になってくれる。サービスがいい。気軽にいける。(鶴来地区、女性、六十代)
- 親切。気を使わなくてもよい。(鶴来地区、女性、六十代)
- 近いから。(鶴来地区、女性、八十代)
- 通勤途中にあるから。(鶴来地区、女性、四十代)
- 町内唯一のスーパーである。(鶴来地区、男性、七十代)
- 近い。(鶴来地区、女性、五十代)
- 昔から行っているので行きやすい。お店の人と気軽に話ができる。商品がどこにあるか分かっている。(鶴来地区、女性、六十代)
- 買いやすい。商品が揃っている。(鶴来地区、女性、七十代)
- 品質、種類が豊富で値段も手頃なスーパーと旧鶴来町内にコンビニがほしい。(鶴来地区、女性、八十代)
- 値段が安くて地区内だから。(鶴来地区、女性、七十代)
- ポイントが高い。(鶴来地区、女性、六十代)
- チカイから。(鶴来地区、男性、七十代)
- 近いから。(鶴来地区、女性、七十代)
- 家の近くにある。ゆっくり選べる。(鶴来地区、女性、六十代)
- 家から近く、どこに何があるかわかっているから。品質が良い。地元の食材、野菜等が多いから。(鶴来地区、女性、五十代)
- 魚がうまい。とっても新鮮、安心して買える。(鶴来地区、男性、七十代)
- 近い。店員が愛想が良い。(鶴来地区、女性、七十代)
- 地産の野菜を取り揃えてあり安心です。商品の種類が豊富。(鶴来地区、女性、六十代)
- 近いから。(鶴来地区、女性、四十代)
- 徒歩で行ける所。(鶴来地区、女性、七十代)
- 近くにあり便利。(鶴来地区、女性、七十代)
- 近くで便利です。(鶴来地区、女性、七十代)
- 近いから。(鶴来地区、女性、六十代)
- 新鮮。地産商品。特売時。(鶴来地区、男性、七十代)
- 店員さんのマナーが良い。(鶴来地区、女性、七十代)
- 家から近い所にあるから。(鶴来地区、女性、七十代)
- 大体の品物が揃っている。(鶴来地区、女性、七十代)
- 入りやすい。(鶴来地区、女性、七十代)
- 一か所で買い物ができる。新鮮である。(鶴来地区、女性、六十代)
- 近いから。(鶴来地区、女性、七十代)
- 知っている人。品質がよい。(鶴来地区、女性、八十代)
- 顔なじみで気安く買える。(鶴来地区、男性、八十代)
- お話しがしやすい。顔なじみの店員さんがいる。(鶴来地区、女性、七十代)
- なじみ。(鶴来地区、男性、七十代)

- カネマツ-しんせん。 レッツ-なじみである。 (鶴来地区、男性、七十代)
- 気楽で静かで良い。 (鶴来地区、男性、八十代)
- 何でもそろっているから。 (鶴来地区、男性、七十代)
- 何でもそろっているから。 (鶴来地区、女性、七十代)
- 近くにある。 (鶴来地区、女性、七十代)
- 家から近い。 (鶴来地区、女性、四十代)
- 買いやすい。 (鶴来地区、男性、八十代)
- 近くでいろいろな商品が揃っているから。又、地域の方に会える機会がある。 (鶴来地区、女性、八十代)
- 品物がそろっている。 (鶴来地区、女性、七十代)
- 交通の便がよい。 (蔵山地区、女性、七十代)
- 近くにあり便利、だいたいの品物あります。 (蔵山地区、女性、七十代)
- 新らし種類が多い。コア、レッツになし。つるぎ町の個人の店は入りにくい。 (蔵山地区、女性、七十代)
- 食料品が新鮮である。 (蔵山地区、女性、六十代)
- 種類が豊富。特売品多い。 (蔵山地区、男性、七十代)
- 常に物がそろっている。 (蔵山地区、女性、七十代)
- 商品の種類が豊富。 (蔵山地区、女性、七十代)
- 近くて便利。 (蔵山地区、男性、七十代)
- 家から近いから。 (蔵山地区、女性、七十代)
- よらんかいね広場-品物が新鮮。大阪屋-値段が安い。コメヤ-商品が多い。 (蔵山地区、女性、七十代)
- 近くにあるから。 (蔵山地区、女性、六十代)
- 価格。鮮度、種類が豊か。 (蔵山地区、男性、六十代)
- 自宅から近いから。 (蔵山地区、男性、七十代)
- 材料が信頼できる。 (蔵山地区、女性、六十代)
- 近くに有るから。 (蔵山地区、女性、七十代)
- 近いから。 (蔵山地区、男性、七十代)
- 駐車場があるから。 (蔵山地区、男性、八十代)
- 新鮮となじみと信用。 (蔵山地区、女性、七十代)
- 新鮮。親切。 (蔵山地区、男性、七十代)
- 新鮮。安全。 (蔵山地区、男性、七十代)
- 近い。信用できる。商品が安全である。開店時刻が早い。サービスがよい。 (蔵山地区、女性、七十代)
- 近い。新鮮。 (蔵山地区、女性、七十代)
- 品物が安いから。 (蔵山地区、女性、七十代)
- 品質がよい(新鮮)。 (蔵山地区、女性、七十代)
- 品物がたくさんあるから。 (蔵山地区、女性、八十代)
- 説明が良い。 (蔵山地区、女性、七十代)
- 近くて便利。 (蔵山地区、女性、五十代)
- 店主さんも店員さんもやさしく、ていねいです。 (蔵山地区、女性、八十代)
- 場所、品物の位置がわかっているので買いやすい。 (蔵山地区、女性、七十代)
- 自宅より近い。 (蔵山地区、女性、七十代)
- 近くにあり一カ所で買える。 (蔵山地区、女性、六十代)
- 家から近いから。 (蔵山地区、男性、七十代)
- なじみで相談しやすい。種類も豊富。 (蔵山地区、女性、七十代)
- 入りやすい。 (蔵山地区、女性、八十代)
- 家の近くにある。 (蔵山地区、女性、七十代)
- 近い為。 (蔵山地区、女性、六十代)
- 家より近くて品質が良い。 (蔵山地区、女性、七十代)

- 相談に対応してくれる。(蔵山地区、男性、七十代)
- 商品が豊富で安い。ポイントが早くたまる。(蔵山地区、女性、四十代)
- コアー店に行けば欲しいものがみんな買えるから楽です。(蔵山地区、女性、八十代)
- 近いから。(蔵山地区、女性、七十代)
- 人情的なところ。(蔵山地区、男性、七十代)
- 値段が安い。サービスがよい。(蔵山地区、女性、七十代)
- 近いからです。(蔵山地区、女性、八十代)
- 近い。(蔵山地区、男性、七十代)
- 家族が少人数なので量の少ない物が多く置いてある。少々高くても新鮮である。(蔵山地区、男性、七十代)
- 近くて便利。鶴来町内の経営店だから。(蔵山地区、男性、七十代)
- 新鮮。商品の豊富さ地物産とすべてがそろっています。(蔵山地区、男性、六十代)
- 安い。安全と新鮮。(蔵山地区、女性、六十代)
- 値段が安い。(蔵山地区、女性、六十代)
- 種類が豊富です。いちのさんが好きです。(蔵山地区、女性、七十代)
- 近い場所にしかいけない為。(蔵山地区、女性、八十代)
- 自宅から近いので。(蔵山地区、女性、七十代)
- 信用できる。交通の便が良い。一か所でまとめて買える。(蔵山地区、男性、八十代)
- 値段が安い。(蔵山地区、女性、六十代)
- 品質が良く、店内が広々としていて買いやすい。馴染みなので相談しやすい。(林地区、女性、五十代)
- 商品の種類が豊富で値段が安い。野菜や魚がとても新鮮で、生産者の名前が記載されていて安心。(林地区、女性、~三十代)
- 静かな雰囲気、話しやすい店員、地物が豊富(蔵山地区、女性、五十代)
- 毎日の食料品を選ぶのに、ちょうどよい広さがある(蔵山地区、女性、七十代)
- お店が信用できて、品質が良い。(蔵山地区、男性、七十代)
- 買いなれているから(蔵山地区、女性、七十代)
- 優しい(蔵山地区、女性、四十代)
- 回転の時からよく利用しているし、品質が良く、必要なものはだいたい間に合うから(蔵山地区、女性、七十代)
- 買い物がしやすい(蔵山地区、女性、八十代)
- 近くて新鮮だから(館畑地区、女性、八十代)
- 買い物がしやすい(館畑地区、女性、七十代)
- 近くてよく売り出しをするので行きやすい(館畑地区、女性、七十代)
- 近いから(館畑地区、女性、七十代)
- ①近い、②品質が良い、③ナコ美容室は馴染みで相談しやすい(館畑地区、女性、六十代)
- 近くて良い。(館畑地区、女性、六十代)
- 商品が新しく綺麗です。(館畑地区、女性、七十代)
- 家から近い(館畑地区、女性、七十代)
- 新鮮だから(館畑地区、男性、八十代)
- 交通の便が良い(館畑地区、女性、四十代)
- ドラックストアで軽食料品やお酒まであるから(館畑地区、男性、七十代)
- 家から近く行きやすい。良い品物が揃っていて、買い物しやすい。(館畑地区、女性、~三十代)
- 商品や食料品は何でもそろっている(館畑地区、女性、六十代)
- 信用(館畑地区、男性、七十代)

- 気軽に買い物。近くにいても会えない人とひよっこり会えることが楽しい。(館畑地区、女性、七十代)
- 気軽に買い物できる(館畑地区、男性、七十代)
- 近くて便利、大概のものが揃う、生活に密着している。(館畑地区、男性、七十代)
- 店の大きさは程よく、買いやすい。人ごみはなく、ゆったりと見て歩くことができる。顔なじみで信用できる。(館畑地区、女性、七十代)
- 商品の種類が多くある(館畑地区、女性、七十代)
- 安く、品物多くある(館畑地区、男性、七十代)
- 近い(館畑地区、女性、七十代)
- 気が楽。(館畑地区、女性、七十代)
- 近くにある。品物がたくさんある。(館畑地区、女性、六十代)
- 近くにある(館畑地区、女性、七十代)
- 近くで相談しやすい(館畑地区、女性、七十代)
- 安い(館畑地区、女性、七十代)
- 家から近いので行きやすい(館畑地区、女性、七十代)
- 交通が近い(館畑地区、男性、七十代)
- 店が近い(館畑地区、女性、七十代)
- 品物が豊富、安いから(館畑地区、女性、七十代)
- 近くなので気軽に行ける。開店当初から行っている店員さんと顔馴染みなので。(館畑地区、女性、~三十代)
- 品物が豊富。安くて良い。(館畑地区、女性、七十代)
- 商品の種類が多く、選ぶことができる。(鶴来地区、女性、八十代)
- 近くである程度、品が揃っている(鶴来地区、女性、七十代)
- 入りやすい(鶴来地区、女性、六十代)
- 自宅から近い、オーナーと知り合い(鶴来地区、男性、六十代)
- 歩いて行けるから(鶴来地区、女性、九十代以降)
- 近いから(鶴来地区、男性、七十代)
- 近いから(鶴来地区、女性、七十代)
- 近いから(鶴来地区、女性、七十代)

あったらいいなと思うお店は、どんなお店ですか？

- 色々ありすぎて、なんにもいらん (一ノ宮地区、男性、八十代)
- お好み焼きとかラーメン・うどんの食べるところがあって、話の出来る場所があったらよいと思う (一ノ宮地区、女性、七十代)
- 様々な専門店があればよい (一ノ宮地区、男性、八十代)
- 総合的な大型店 (一ノ宮地区、女性、七十代)
- 喫茶店、うどん屋 (一ノ宮地区、女性、七十代)
- 洋服店 (一ノ宮地区、女性、七十代)
- 洋服店 (一ノ宮地区、男性、七十代)
- 衣料品のお店、何でも選べるお店 (一ノ宮地区、女性、七十代)
- ケーキ屋さん (一ノ宮地区、男性、七十代)
- 100円均一ショップ、パン・ケーキ屋さん、ランチができるお店 (一ノ宮地区、女性、五十代)
- 雑貨店 (一ノ宮地区、女性、七十代)
- 下着類をもっと豊富なお店 (一ノ宮地区、女性、六十代)
- 子供用品が置いてあるお店 (一ノ宮地区、女性、四十代)
- 衣料品店が少ない (一ノ宮地区、女性、六十代)
- 衣料品店 (男性) (一ノ宮地区、男性、七十代)
- スポーツジム (一ノ宮地区、女性、六十代)
- 洋装店、衣料店 (一ノ宮地区、女性、七十代)
- 飲食店 (コメダ珈琲店の様な店) (一ノ宮地区、男性、七十代)
- 友達とゆっくり2~3時間ゆっくり食事をしたり、コーヒー・デザートなどを食べられる店 (一ノ宮地区、女性、六十代)
- 銀行 (北國銀行) の支店または出張所 (一ノ宮地区、男性、七十代)
- 総合スーパー (一ノ宮地区、女性、七十代)
- 一括して食料品が買える (一ノ宮地区、男性、六十代)
- 洋食のファミリーレストラン (一ノ宮地区、女性、六十代)
- 今の状況で満足しているので、特にない。 (林地区、女性、五十代)
- 安価で信頼できる店 (林地区、男性、七十代)
- スポーツ店 (林地区、男性、七十代)
- 家から近くて、新鮮・地物・国産の食料品 (安心して食べられる食品) を扱う店。安い・おいしいお (林地区、女性、五十代)
- 食品・衣料品・その他ホームセンターにおいてあるような品物など、なんでもおいてあるようなお店があったら良いなと思います。 (林地区、女性、七十代)
- 国産品または国産材料を使った商品を多く揃え、それらをわかりやすくコーナーに置いてあれば嬉し (林地区、女性、六十代)
- 大衆食堂 (林地区、女性、七十代)
- コンビニみたいな店でもよいから、食品がある店が近くにあったら良いです。 (林地区、女性、七十代)
- 現状でよい (林地区、女性、七十代)
- 地場の漬物、塩物専門店 (塩分が不足している。) (林地区、男性、七十代)
- 近くにいろいろお店があり、今のところありませ (林地区、女性、六十代)
- 本屋 (ブック) (林地区、男性、七十代)
- 生協の宅配も利用しているので、あまり不便を感じない。二人だけの生活なので。 (林地区、女性、七十代)
- 他の地域の名品を週一回程度出したらよいと思う。 (林地区、男性、七十代)
- 近くて、接客・サービス・安価なこと (林地区、男性、八十代)
- 近くて、サービスが良く、安価な店 (林地区、女性、七十代)
- 入浴施設 (林地区、男性、七十代)

- コーヒーショップ（喫茶店） (林地区、女性、六十代)
- 高齢者が気兼ねなく集まって話をしたり、お茶を飲んだりできるお店。 (林地区、女性、七十代)
- ショッピングモール (林地区、女性、五十代)
- ガソリンスタンド (林地区、男性、七十代)
- 本屋 (林地区、男性、六十代)
- 喫茶店。ちょっとの待ち合わせ。 (鶴来地区、女性、六十代)
- 衣料品の店。 (鶴来地区、女性、七十代)
- 送迎バスの止まる所を増やしてほしい。 (鶴来地区、女性、八十代)
- 今まで通りで良いと思います。 (鶴来地区、女性、八十代)
- 品物の種類が豊富な衣類マーケット。 (鶴来地区、女性、七十代)
- もっと安くて品物種類が豊富で品質の良いマーケット。 (鶴来地区、女性、六十代)
- ホームセンター (鶴来地区、女性、七十代)
- 特になし。不自由なし。 (鶴来地区、女性、七十代)
- 町内に喫茶店があればよい。 (鶴来地区、女性、八十代)
- 町内近くにホームセンター。 町内近くに喫茶店。 (鶴来地区、男性、八十代)
- 開放的な喫茶店(モーニングサービス付)。 (鶴来地区、女性、七十代)
- 入りやすい喫茶店(明るい感じのモーニングサービスのある店) (鶴来地区、女性、七十代)
- スーパーマーケット以外の小さな小売店。 買い忘れた、1品欲しいときに近くに小売店があると便利です。 (鶴来地区、女性、七十代)
- 子供服の店。 地元の野菜をもっと取り入れてほしい。 地元の野菜コーナーを作してほしい。 (鶴来地区、女性、八十代)
- お茶飲む所。 年寄も入れる店。 一人でも入れる店。 (鶴来地区、女性、六十代)
- 簡単な食事が出来る所。 (鶴来地区、女性、六十代)
- クーポン券 (鶴来地区、女性、~三十代)
- 街中で気軽に入れる喫茶店があれば良い。 老人を孤独にさせないためにも話が出来るところという意味 (鶴来地区、女性、八十代)
- 雑貨屋さん。 ファミレス。 (鶴来地区、女性、四十代)
- ケーキ店。 手芸店。 書店。 百均。 (鶴来地区、女性、五十代)
- 雑貨屋さん(かわいい小物がいっぱいある店) (鶴来地区、女性、六十代)
- 町内に衣料品が揃っている(例 下着など)店があれば良いと思う。 (鶴来地区、女性、七十代)
- 品質、種類が豊富で値段も手頃なスーパーと旧鶴来町内にコンビニがほしい。 (鶴来地区、女性、八十代)
- 100円ショップ (鶴来地区、女性、七十代)
- ブティック。 (鶴来地区、女性、六十代)
- 品質が良いものが揃っている。 (鶴来地区、女性、六十代)
- ハンバーガー屋さん。 ファミレス。 カフェ。 回転ずし。 ラーメン屋さん。 100円ショップ。 Mrドーナツ。 ケーキ屋さん。 (鶴来地区、女性、五十代)
- ごまかしではなく本物を売る店、たとえばかし、ケーキ、とっとうまいと思える店。 評判になり休みに奥の方へ出かけた帰り必ず寄るような店。 (鶴来地区、男性、七十代)
- 文具店。 雑貨屋さん。 本屋さん。 (鶴来地区、女性、六十代)
- 100円均一の店。 大きい本屋さん。 (鶴来地区、女性、四十代)
- 下着とか平素着る洋服とかの店。 (鶴来地区、女性、七十代)
- 衣類等。 (鶴来地区、女性、七十代)

- 衣料品。100均など。 (鶴来地区、女性、七十代)
- 食事するところがあつたら良い。 (鶴来地区、女性、七十代)
- 高齢者が気楽に入れる喫茶店があれば良い。 (鶴来地区、女性、七十代)
- 衣料品や下着などの店が少ないと思うし、あつたらいい。 (鶴来地区、女性、六十代)
- 洋品店。 (鶴来地区、女性、七十代)
- 個人の店があると良いと思う。 (鶴来地区、女性、八十代)
- ちょっと休憩できる喫茶店。 (鶴来地区、男性、八十代)
- 外食が出来るお店がもっとあつたら良い。 (鶴来地区、女性、七十代)
- 外食できる所。 (鶴来地区、男性、七十代)
- 食事出来る店。鶴来でお客様をつれてくる店が少ない。 (鶴来地区、男性、七十代)
- 別にないが鶴来に気楽な食堂がない。 (鶴来地区、男性、八十代)
- 100均一店 (鶴来地区、男性、七十代)
- 100均一店。 (鶴来地区、女性、七十代)
- 老人達が安心して入れる喫茶店があれば良い。 (鶴来地区、男性、八十代)
- 衣料品。 (鶴来地区、女性、八十代)
- 飲食店。 (鶴来地区、女性、七十代)
- 富奥のJAプララのようなスーパー。 (蔵山地区、女性、七十代)
- 文房具。手芸店。 (蔵山地区、女性、六十代)
- 旧つるぎ町に若い人達が集まれる施設。 (蔵山地区、男性、七十代)
- 大型ショッピングセンター。 (蔵山地区、女性、六十代)
- 大型ショッピングモール。 (蔵山地区、男性、六十代)
- 惣菜の種類が豊富で自分で量を選べる仕組みにしてある売り場。(例えばイオン等) (蔵山地区、女性、六十代)
- 鶴来中心部で買物をするため、現在鶴来駅までの北鉄電車を中鶴来駅まで運行してほしい。 (蔵山地区、男性、八十代)
- 園芸用品など。 (蔵山地区、女性、七十代)
- 一カ所で何でも買える総合店の建設。(食・衣・日用品等、プラント3、アピタ、イオン等の店) (蔵山地区、男性、七十代)
- 飲食店。喫茶店。 (蔵山地区、女性、七十代)
- 地元の特産品のおみやげに使える品のそろっている店があるといいと思う。(手みやげに地元のものをあげたいがどんな物があるのかわからない。) (蔵山地区、女性、七十代)
- 衣料品等。 (蔵山地区、女性、七十代)
- おしゃれな喫茶店。ケーキ屋さん。 (蔵山地区、女性、五十代)
- うどん屋さん自分の口に合った店。小石やへ行くといつもお客は行列です。1軒では困ります。 (蔵山地区、女性、八十代)
- プラント3やヤマキシの様で一カ所で全ての品物が買える店。 (蔵山地区、男性、七十代)
- 大型小売店。雨にも関係なくゆっくりと買物がしたい。 (蔵山地区、女性、七十代)
- よらんかいね。 (蔵山地区、女性、八十代)
- 洋服や雑貨の店。 (蔵山地区、女性、七十代)
- 高齢になり運転できなくなった時に移動販売が配達してもらえれば良いです。 (蔵山地区、女性、七十代)
- 特異性のある商品のPR(品質の特徴)の公開。 (蔵山地区、男性、七十代)
- HOT MOT(お弁当屋さん) (蔵山地区、女性、四十代)
- 品ぞろいの多い店。 (蔵山地区、女性、七十代)
- 100円ショップ。立地条件に工夫する必要あり。 (蔵山地区、男性、七十代)

- 一カ所でまとめて買える店(衣類、飲食店等)。温泉、風呂等(施設)。 (蔵山地区、女性、七十代)
- よらんかいなの魚。 (蔵山地区、女性、八十代)
- 近くになんでもそろう所。 (蔵山地区、男性、七十代)
- クリーニングとポストがあったらうれしい(自分の行く店で)。 (蔵山地区、女性、六十代)
- みんなでお話ししたり軽い食事の出来る店。 (蔵山地区、女性、八十代)
- 近くにあるので別にありません。 (蔵山地区、女性、七十代)
- 品質が良く、値段が安いお店 (林地区、女性、五十代)
- 百均ショップ (林地区、女性、~三十代)
- 百均 (蔵山地区、女性、五十代)
- レッツ近くに喫茶店(コーヒーショップ)。町内を歩いて一服できるところ。 (蔵山地区、女性、七十代)
- スポーツ店(ゴルフ用品)、ホームセンター (蔵山地区、男性、七十代)
- ケーキ・洋菓子店、スーパー銭湯 (蔵山地区、女性、四十代)
- 靴屋さんとか? (館畑地区、女性、八十代)
- 百均の店 (館畑地区、女性、七十代)
- うどん屋、ラーメン屋 (館畑地区、女性、七十代)
- コア内には和菓子・洋菓子屋さんがない。 (館畑地区、女性、六十代)
- コアに和菓子店がなく、困っている。あったらいいと思っている。 (館畑地区、女性、六十代)
- ホームセンターのようなお店 (館畑地区、男性、六十代)
- レストラン (館畑地区、男性、七十代)
- 近くにゆったりくつろげるコーヒー店(軽食付き) (館畑地区、男性、七十代)
- 食堂と喫茶店 (館畑地区、女性、七十代)
- パン屋 (館畑地区、女性、七十代)
- 衣料店 (館畑地区、女性、七十代)
- 特になし。だいたい揃っている。 (館畑地区、女性、~三十代)
- 年齢にあった品々 (館畑地区、女性、七十代)
- 商品の種類が豊富で選ぶことができれば一番 (鶴来地区、女性、七十代)
- (鶴来地区、男性、六十代)
- 90も過ぎたら、もうなんもいらん (鶴来地区、女性、九十代以降)
- ダイソー(100円ショップ) (鶴来地区、女性、七十代)
- リサイクル (鶴来地区、男性、七十代)
- 洋服類 (鶴来地区、女性、七十代)

あったらいいなと思うサービスは、どんなサービスですか？

- 気軽に話せるお店 (一ノ宮地区、男性、八十代)
- 気軽に話せるお店 (一ノ宮地区、女性、七十代)
- 配達サービス (一ノ宮地区、女性、七十代)
- もう少し近くにあるといい。 (一ノ宮地区、女性、七十代)
- スポーツ用品の専門店 (一ノ宮地区、男性、七十代)
- 食料品などの配達サービス (一ノ宮地区、男性、七十代)
- 宅配 (一ノ宮地区、女性、八十代)
- お金のいらぬサービス (一ノ宮地区、女性、六十代)
- (注文品を) 配達してもらえる (一ノ宮地区、女性、七十代)
- 移動販売車等 (一ノ宮地区、男性、七十代)
- お店に座るところがあったら楽ですから (一ノ宮地区、女性、八十代)
- 食料品の移動販売車 (一ノ宮地区、女性、六十代)
- 冬季の灯油販売巡回 (一ノ宮地区、男性、七十代)
- 年老いてきたので、交通の便が心配です。 (一ノ宮地区、女性、七十代)
- 配達 (将来) (一ノ宮地区、男性、六十代)
- お年寄りのための買い物代行サービス (一ノ宮地区、女性、六十代)
- 今の状況で満足しているので、特にない。 (林地区、女性、五十代)
- 店内清潔 (においも含めて) (林地区、男性、七十代)
- 良いものを安く仕入れする。 (林地区、男性、七十代)
- 配達 (車がない時に助かる)。 現在マルエーさんが発行しているスマイルクラブBIMOのシステムを、鶴来商工会のお店全部で使用できるようにするサービス (林地区、女性、五十代)
- 品物の置き場所がわかりやすく明記してあること。 (林地区、女性、七十代)
- 親切なお店が多いので、特にない。 (林地区、女性、六十代)
- 鶴来の街中で食事をしたいと思っても、思いつかないのですが・・・友達とランチできるおしゃれな店があったらいいなと思います。 (林地区、女性、七十代)
- なし、現状で満足です。 (林地区、男性、七十代)
- 近くに気軽に寄ってお話できる場所があれば楽しみかと・・・ (林地区、女性、六十代)
- 飲食関係の店がない。書店がない。 (林地区、男性、七十代)
- 商品を気持ちよく選べて、押しつけがないこと (林地区、男性、八十代)
- 押しつけがなく、商品が気持ち良く選べる。 (林地区、女性、七十代)
- 商品の税込表示 (林地区、男性、七十代)
- 送迎、深夜営業、宅配 (林地区、女性、五十代)
- 配達してくれる。 (鶴来地区、女性、七十代)
- 電話で配達してくれるサービス。 (鶴来地区、女性、七十代)
- 品物の配達をしてけると助かります。 (鶴来地区、女性、八十代)
- 曜日によりその日の特売品を設けてほしい。 (鶴来地区、女性、七十代)
- 気軽に入れる喫茶店。 (鶴来地区、女性、七十代)
- 観光を目的とした無料雨天両用の食事可能な休息施設(多人数用)。“食事用売店併設付”。 (鶴来地区、女性、七十代)
- 着物のちょっとした汚れを安くとってくれる所。 (鶴来地区、女性、七十代)
- 鶴来の街中の喫茶店。(友人やお客様が来た時に一緒にお茶を飲みたい)。 (鶴来地区、女性、七十代)
- きちんと整った野菜もいいけれど不揃いでも新鮮な物をどんどんサービスしてほしい。 (鶴来地区、女性、八十代)
- 宅配。 (鶴来地区、女性、六十代)
- 割引 (鶴来地区、女性、～三十代)

- デリバリーする店。 (鶴来地区、女性、四十代)
- マルエーのカート置き場が外にあったら助かる。 (鶴来地区、女性、六十代)
- 店員に何でも質問できる。 (鶴来地区、女性、七十代)
- 美容、理容、整骨院、スーパーなどの送迎があったら暮らし良い。 (鶴来地区、女性、八十代)
- 大きい品物とか重い物を配達してくれる。 (鶴来地区、女性、六十代)
- 心がたわるサービス。口先だけではだめ。 (鶴来地区、男性、七十代)
- 商品の場所を確認しやすい様にしてほしい。 (鶴来地区、女性、六十代)
- 客人とかに案内出来るご食事所。客人とかに案内出来るコーヒー店。 (鶴来地区、女性、七十代)
- 今いっている所はサービスがいいです。 (鶴来地区、女性、七十代)
- 今はまだ自分で買物できるが、配達してくれるといいと思う。 (鶴来地区、女性、六十代)
- お茶が飲む所がほしい。 (鶴来地区、女性、八十代)
- 地元の野菜や朝どれ果物等。自転車では近くにあったらうれしいです。 (鶴来地区、女性、七十代)
- お届けしてくれる。今から年がいったら必要と思 (鶴来地区、男性、七十代)
- サービスは不用。 (鶴来地区、男性、八十代)
- 各お店に小さな休憩所があれば良いと思う。 (鶴来地区、男性、八十代)
- 商品の事が良くわかっていて相談にのって選べる (鶴来地区、女性、八十代)
- イベント。 (蔵山地区、女性、七十代)
- 無料送迎バス・タクシーの充実。 (蔵山地区、男性、六十代)
- 店からの宅配サービス。 (蔵山地区、女性、六十代)
- 出張販売(週二回ほど)町内。 (蔵山地区、女性、七十代)
- 温泉。 (蔵山地区、女性、七十代)
- 近くに生鮮食品の店がないので昔のような自動車でまわる小さなお店が来ると老人は助かるのでは？ (蔵山地区、女性、七十代)
- 送迎バス。全店参加のイベントサービス。プレミアム商品券(鶴来店使用可能) (蔵山地区、男性、七十代)
- 運転が出来なくなった時、品物(重い物)を家まで配達してくれること。 (蔵山地区、女性、七十代)
- ヤサイ デス。 (蔵山地区、女性、八十代)
- これから老人がおおくなるのでなんでもすぐになおしてくれるサービス (蔵山地区、女性、七十代)
- 十分満足です。 (蔵山地区、女性、七十代)
- 食料品-栄養的な特質。生活用品-希望する品が直ぐに分かる案内。 (蔵山地区、男性、七十代)
- 子供もお年寄りも自由にでき、持ちこんでお茶をのんだり、趣味を楽しむコミュニティーがあったらいいと思う(能美氏にある「のみにこ」が良かった。 (蔵山地区、女性、四十代)
- 試食出来る事。 (蔵山地区、女性、七十代)
- 専門的な事が身につけている。説明出来る事。 (蔵山地区、男性、七十代)
- 相手の気持ちになって接客すること。 (蔵山地区、女性、七十代)
- 見て廻って行く時、おしえてもらえる事。 (蔵山地区、女性、八十代)
- 店にない商品でもすぐに手配して取寄せてくれるサービス。 (蔵山地区、男性、七十代)
- 移動販売車(食料品、生活品等)(身体の都合が悪くて買物に行けない人のため)。 (蔵山地区、女性、六十代)
- 健康チェックをしながらフィットネスを楽しむ場 (蔵山地区、女性、八十代)
- 配達してくれること (蔵山地区、男性、八十代)

- 家族の人数に合わせて、大容量や小分けにできるサービス。高齢者の家に配達してくれるサービス。(林地区、女性、五十代)
- どこでもプレパスが使えるようになると嬉しい(林地区、女性、~三十代)
- 一人暮らしになったときの買い物サービス。販売自動車など、戸口まで来て選べる買物をしたい。(蔵山地区、女性、七十代)
- 商品の品種が豊富な店(蔵山地区、男性、七十代)
- スーパーなど行くときなど、バス停が少ないので、すぐに乗れるシステムにしてほしい(蔵山地区、女性、四十代)
- 重いものは配達してほしい(無料で・・・。)(蔵山地区、女性、八十代)
- 自転車屋さんとか?(館畑地区、女性、八十代)
- 今で十分です。(館畑地区、女性、七十代)
- 宅配(館畑地区、女性、七十代)
- お年寄りが多い地区なので、電話での宅配サービスがあるスーパーが増えるといいと思います。(館畑地区、女性、~三十代)
- 店が明るく、店員教育がされている。(館畑地区、女性、七十代)
- アフターサービス、配達(鶴来地区、女性、七十代)

暮らしのお困りごとや不安なことがありましたら教えてください。

- 今は3世代ですが、長男（62歳）から臭いといわれ困っています。 (一ノ宮地区、女性、八十代)
- バスの便を増やしてほしい (一ノ宮地区、男性、七十代)
- 合併以来、鶴来町はシャッター通りとなり、鶴来を通り越して金沢まで行くことが多くなりました。高齢になることを考えると、街の賑わいもなくなり、バスの回数も少なく、これから先が心配です。 (一ノ宮地区、女性、七十代)
- 交通の便、市内の店が少ないこと (一ノ宮地区、女性、七十代)
- 惣菜店が品物の種類を工夫したら？（競争原理が働かない？） (一ノ宮地区、男性、七十代)
- どこに行くにも車を使ってしまいます。これから高齢になったときには公共交通機関を利用したいと思いますが、ほとんど日中は動いていません。車があることを前提とする街づくりから、お年寄りも安心して利用できる交通システムになってほしいです。（なかなか難しいとは思いますが） (一ノ宮地区、女性、五十代)
- 病院・買い物でのバスの本数が少なく、苦勞する (一ノ宮地区、女性、六十代)
- 年をとって車が運転できなくなること (一ノ宮地区、女性、六十代)
- 早い閉店なので遅くなると困る。また、開店時間ももう少し早かったらいいなと思います。 (一ノ宮地区、女性、六十代)
- 身体が弱ってきて、家事がだんだんつらくなってき (一ノ宮地区、女性、七十代)
- 冬になると屋根雪・除雪が高齢のため不安です。 (一ノ宮地区、女性、七十代)
- 健康で長生きし自動車ですらいつまでも運転できれば良いが、そのためには健康に留意し、年齢に応じた運動などもできるだけ継続して続けたい。 (一ノ宮地区、男性、六十代)
- 老後の生活費・医療費等に不安あり (一ノ宮地区、男性、七十代)
- 近くにお店がないこと。歩いて行けるところがない不便さ (一ノ宮地区、女性、八十代)
- 公共交通機関の充実、コミュニティバスの回数増 (一ノ宮地区、男性、七十代)
- 健康状態と老後の生活 (一ノ宮地区、男性、六十代)
- 自動車に乗るとき、少し不安です。 (林地区、女性、七十代)
- 高齢者二人で現在は元気で生活していますが、どちらかが病気などになったときにどのようなのか考えると不安を覚えます。子供二人（娘）がおりますが、遠くで（能登・富山）それぞれの生活もありますので、上記のようになった場合はいつも心にかかっています。 (林地区、女性、八十代)
- 年金のみの収入での生活なので、毎日の生活費、町内外でのお付き合いの出費（冠婚葬祭）の不安 (林地区、男性、八十代)
- 老いぼれること (林地区、男性、七十代)
- 老後が不安、健康が不安 (林地区、女性、七十代)
- 自動車に乗れなくなった時の交通の便 (林地区、男性、七十代)
- 年々、年金の受給する金額が減ってきているが、私たちが受給できるときの金額や年金のもらえる時期がいつになるのか、大変不安です。 (林地区、女性、五十代)
- 近くの旬菜市場がなくなり残念であります。 (林地区、女性、七十代)
- 自分の老後のこと。 (林地区、女性、六十代)
- 交通手段（車は運転しないので）でやや不便を感じています。 (林地区、男性、七十代)

- 村の仲良かった方が老い、自分も老い、外に出かけるのが苦になってくると、近くに日用品の買い物ができる店がないと不安だと思っています。(林地区、女性、七十代)
- 老人二人がいる家が古くなり、次々と直しがでること。(林地区、女性、七十代)
- 横文字・カタカナ・言葉の簡素化で、情報（暮らし）がとりにくい。(林地区、男性、七十代)
- 老いて一人になった場合、不安だろうと思います。(林地区、女性、六十代)
- 健康(林地区、男性、七十代)
- 老後のことが心配で不安。健康面。(林地区、女性、七十代)
- 現在、車の運転できますが、車に乗れなくなると不安です。スーパーや銀行・病院・スタンド等は林地区にないことです。(林地区、男性、七十代)
- 近所との連携を密にしていますが、留守中の安全に常に気を使っている(林地区、男性、八十代)
- 二人暮らしのため、留守中の安全が気がかりなこと(林地区、女性、七十代)
- 体が思うようにならないので、これからどうなるのかと思うと不安。(林地区、男性、七十代)
- 最近、家の周りで「ハクビンシン」を見、TVで放映していたように床下や天井裏に入り込んだりしないか、糞尿に何か雑菌などないのか心配。捕獲の「オリ」の設置は？貸出？どこへ相談？(林地区、女性、六十代)
- 現在は車の運転ができるので、少し遠くでも買い物に行ったり重たいものを運ぶことも心配ないが、運転ができなくなる時が必ず来ると思うと心配です。居住地区に徒歩で行けるお店があればうれしい。(林地区、女性、七十代)
- 近くにスーパーがない(林地区、女性、七十代)
- 鶴来町に若い人（特にお子様たち）があまり見当たらず、「この町、大丈夫なのか」と心配です。(林地区、女性、七十代)
- 近くにガソリンスタンド(林地区、男性、七十代)
- 1人暮らしなので病気で倒れた時が心配。(鶴来地区、女性、七十代)
- 老人夫婦なのでもしものことがあると心配です。(鶴来地区、女性、八十代)
- 今は運転して行きたい店に行けるが運転できなくなったとき近くに店(特に食料品を買える店)があるかどうか、買い物難民にならにか。(鶴来地区、女性、六十代)
- 高老年齢に伴い日々の生活及び病気(主に認知)(鶴来地区、女性、七十代)
- 今のところはよいが、もう少し年齢をかさねたら買い物にいけるか？(鶴来地区、無回答、七十代)
- 冬期の除雪後(除雪車)の残雪の処理。(鶴来地区、女性、七十代)
- 雪の処理(除雪後の固い雪のかたまりに弱っています)(鶴来地区、女性、七十代)
- 鶴来の街からマルエーがなくなると困る。今は車があるが、運転ができなくなったとき市外まで行けません。(鶴来地区、女性、七十代)
- 道路の傷んだ所を点検して直してほしいです。冬、雪が降ってブルドーザーが来てくれるのは大変有難いのですが、道は大分ヒビ、ヒビです。小さな穴も開いています。(鶴来地区、女性、八十代)
- お店がなくなって行く。買い物ができない。鶴来は一人暮らし老人ばかりで若い人がいない。(鶴来地区、女性、六十代)

- 交通不便。周りに遊ぶところなし。 (鶴来地区、女性、～三十代)
- 来客があった時に外食するところが少ない。 (鶴来地区、女性、四十代)
- 交通の便がよくない。町費が高い。 (鶴来地区、女性、五十代)
- 年金生活をしているが年金から市民税やその他が引かれて残り少ないお金で消費税が高くなり、この先安心して生活出来るのか不安である。 (鶴来地区、女性、六十代)
- 家族の健康。 (鶴来地区、女性、七十代)
- 老令になり徒歩が困難になりつつあるが通院や買物やその他の外出が出来なくなったら、ここに住むこともむずかしくなるのでは？交通の便がこれ以上少なくならむよう願うのみ。メグールますます発展してほしい。 (鶴来地区、女性、八十代)
- 年を取ったこと。 (鶴来地区、女性、七十代)
- 小児科がない。(鶴来病院内に小児科はあるが常に小児科医がいない。午前だけの診察しかなかったり。とても不安です。) (鶴来地区、女性、四十代)
- 一人でいる事が不安ですが、これ自分ばかりではないと思っています。 (鶴来地区、女性、七十代)
- 体の痛い所が出てくる。 (鶴来地区、女性、七十代)
- 商店がだんだん少なくなって来たと思います。シニア人達も安心して楽しく買物が出来る町にしてほしい。(車で行けない人達の為に) (鶴来地区、女性、七十代)
- お買物をする場合。今は自転車ですが乗れなくなった時、持ってきてくれると都合が良い。 (鶴来地区、男性、七十代)
- 年令がいつて車で行けなくなった場合。お届けしてくれる店がほしい。 (鶴来地区、男性、七十代)
- 別にない。年金が1万か2万高かったら申し分ない。 (鶴来地区、男性、八十代)
- 別にありません。家族元気でいればそれでいいです。 (鶴来地区、男性、七十代)
- 家から出なくなり、とじこもりになる事が不安で (鶴来地区、女性、七十代)
- 健康の維持と認知症にならないこと。 (蔵山地区、女性、六十代)
- つるぎ病院の充実化。診療内容(ドクターを含む) (蔵山地区、男性、七十代)
- コア・マルエーでレジの打ち間違いが多いので気分が悪い。 (蔵山地区、女性、六十代)
- 将来、徒歩で行ける食料品全般の扱いのある品が必要。現在は車に乗ることが出来るが足が悪くなったり、車に乗れなくなった時が不安。 (蔵山地区、男性、六十代)
- 重い物が動かせなくなってきた。 (蔵山地区、女性、六十代)
- (蔵山地区、女性、七十代)
- 病気の時、老夫婦なのでTELしたら宅配してほしい。 (蔵山地区、女性、七十代)
- 今後、買物の足が確保できなくなった時の対応が心配(自家用車が運転できなくなったとき) (蔵山地区、男性、七十代)
- 雪が降ると除雪が大変。 (蔵山地区、女性、七十代)
- 足腰痛くて不安です。 (蔵山地区、女性、七十代)
- 住宅関係の修理や故障した時、気軽お願いする所がよくわからない事があり困った事がある。 (蔵山地区、女性、七十代)
- 老後、車に乗れなくなった時の買物など生活。 (蔵山地区、女性、五十代)
- 年を重ねる事で今からの夫婦の生活が不安です。 (蔵山地区、女性、七十代)

- 現在はどこへ行くのも車で行くが高齢になり免許書を返上した時、現在の交通事情はあまり良くない巡回バスをきめ細かく通してほしい。(蔵山地区、男性、七十代)
- これから動けなくなった時、買物をどうすれば良いか、一番心配です。(蔵山地区、女性、七十代)
- 高齢と共に生活面、健康面での不安があります。(蔵山地区、女性、七十代)
- 高齢化に伴う一人ぐらしの家への買物サービス(訪問、注文、配送)を希望する方の人数の把握とこみにゆけーしょんする人材の確保。(蔵山地区、男性、七十代)
- 車の運転が出来なくなった時の車、買物、通院等。(蔵山地区、女性、七十代)
- 気がるに配達してください。(蔵山地区、男性、七十代)
- 体力のおとろえ。(蔵山地区、男性、七十代)
- 町内に子供達や若者が少なく、60才以上になると人口の2/3にもなろうかと思われる事。(蔵山地区、女性、六十代)
- 体力の衰え。(蔵山地区、女性、七十代)
- 少しの年金で生活していかなければならないので不安です。(蔵山地区、女性、六十代)
- 今は特にありませんが、車の運転ができなくなった時、スーパーのバスを利用することになるか、宅配(生協など)のお世話になると思う。(蔵山地区、女性、五十代)
- 一人暮らしになったとき、町内の役員とか回ってきたときどうすればよいか(蔵山地区、女性、七十代)
- 現在は、身体・心ともに健康で、特に心配や不安がありません。(蔵山地区、男性、七十代)
- 特になし(今のところは)。毎日元気であれば、満足しています。(蔵山地区、女性、七十代)
- 老人が集い合える施設があったらいいなと思いま(館畑地区、女性、八十代)
- 最近あちこちで地震が起きているので、いつかは私たちのいるところも地震があるのではないかと思うと不安になります。(館畑地区、女性、七十代)
- 今のところ、不安なし(館畑地区、男性、八十代)
- 泥棒に入られないか。夜の散歩をしている人が多(館畑地区、男性、七十代)
- 健康(館畑地区、女性、七十代)
- 脚と腰がまだ元気なので、家族の皆さんに迷惑がかからないようにと、感謝して毎日を暮らしています。(鶴来地区、女性、八十代)
- 健康(鶴来地区、女性、七十代)
- 年とったらだんだんものなって、いつまで買い物にいけるやら(鶴来地区、女性、九十代以降)

ささやかな楽しみは何ですか？

- テレビ見て、タバコをのむこと (一ノ宮地区、男性、八十代)
- 友達とお茶を飲むこと (一ノ宮地区、女性、七十代)
- お友達と楽しく遊ぶこと (一ノ宮地区、女性、七十代)
- テレビを見ることです。 (一ノ宮地区、女性、七十代)
- 散歩など外に出ること (一ノ宮地区、男性、七十代)
- 友達との食事会 (一ノ宮地区、女性、七十代)
- たまに子供たちと行く外食、電車かバスに乗って買い物 (一ノ宮地区、女性、五十代)
- 姉妹兄弟で温泉とか食事会、カラオケに行くこと (一ノ宮地区、女性、七十代)
- ①友達との談話、②仲間達とのスポーツ。良い成績が出たとき。 (一ノ宮地区、女性、七十代)
- 買い物 (一ノ宮地区、女性、四十代)
- 外食 (一ノ宮地区、女性、六十代)
- 温泉旅行、外食 (一ノ宮地区、男性、七十代)
- 友達とのお食事 (一ノ宮地区、女性、六十代)
- 外食。気軽に行けるお店があったらうれしい。 (一ノ宮地区、女性、六十代)
- 近くの孫との会話、入浴、食事 (一ノ宮地区、女性、七十代)
- 会社も定年退職したので、今の時点では運動や仕事(畑・田んぼ・その他作業)が終わり、外食時のささやかな酒が唯一の楽しみです。 (一ノ宮地区、男性、六十代)
- 畑仕事。友人とのワンコイン食事会。 (一ノ宮地区、男性、七十代)
- 友達のお店に行ってお話することです。食事を一緒にできることです。 (一ノ宮地区、女性、八十代)
- 孫と一緒に遊ぶこと (一ノ宮地区、女性、六十代)
- 宝くじの購入 (一ノ宮地区、男性、七十代)
- ドライブ。毎日の晩酌。 (一ノ宮地区、男性、六十代)
- 友達との会話 (一ノ宮地区、女性、七十代)
- 旅行、友達とランチ、花を育てる、編み物。店まわりして楽しんでいる。老人会の行事に参加して日を過ごしている。 (林地区、女性、七十代)
- 長い間のカルチャーセンターの仲間(4人組)がおりますので、グループでの交流(旅行・温泉・食事会)が元気の源とっております。 (林地区、女性、八十代)
- 現時点で健康なので、畑・山林・竹藪の手入れができること。老人会での行事に参加できること。 (林地区、男性、八十代)
- 寝る前に萬歳樂の梅酒を一口飲むこと (林地区、男性、七十代)
- 毎日のグランドゴルフ。友人と食事に行くこと。洋服を見たり、たまに買ったり。 (林地区、女性、七十代)
- テレビを見ること。ゴルフをすること。 (林地区、男性、七十代)
- 温泉・旅行・友人とのおしゃべり。 (林地区、女性、五十代)
- スポーツクラブで体操・運動など。 (林地区、女性、七十代)
- 夫と夜少しばかりのお酒を楽しむこと。町内でのサークル活動(月3回)。 (林地区、女性、六十代)
- 習い事。いろんな行事への参加。 (林地区、女性、七十代)
- 外出して会話機会が増えること。(場所が少ないのでは?) (林地区、男性、七十代)
- 温泉に行くこと (林地区、女性、七十代)

- 村の老婦会のサークルで、お茶会をしたり、体操をしたりして、にぎやかにしていること。読書・映画を楽しむこと。(林地区、女性、七十代)
- 家庭菜園、孫の世話(林地区、女性、七十代)
- 行きたいときに行くことができること(マイカー)。欲しいものは自由に買う。定期的に食事会に行っていること。畑作業をすること。(林地区、女性、七十代)
- 孫の顔を見ること。(林地区、男性、七十代)
- 趣味を続け、楽しんでいきます。(林地区、女性、六十代)
- 自分で好きな物を買うこと(林地区、男性、七十代)
- ランチ(林地区、男性、七十代)
- 友達とのおはなしすること。(林地区、女性、六十代)
- 友達と食事などに行くこと。たまにお風呂へ入りに行ったりすること(テルメ・ゆめの湯など)(林地区、女性、七十代)
- 町内行事、老人会行事、元職場の友達との付き合いなどです。(林地区、男性、七十代)
- つつがなく後期高齢者となったので、一日でも長く生き、孫・ひ孫には喜ばれて生きたい。(林地区、男性、八十代)
- 孫やひ孫との関わりに接すること(林地区、女性、七十代)
- 家庭菜園(林地区、女性、八十代)
- テレビでスポーツ番組を見ること(野球・相撲など)(林地区、男性、七十代)
- 近所の人たちとのサークル。スケルトン、クロスワード、アロクイズなどをする。(林地区、女性、七十代)
- 晩酌(林地区、男性、七十代)
- 町内サークル教室参加(茶道・書道・体操)(林地区、女性、七十代)
- 自分の趣味(ゴルフ・畑)ができること(林地区、男性、七十代)
- サークル仲間4人でのランチ(林地区、女性、六十代)
- 自由な昼寝(林地区、女性、七十代)
- テレビ(DVDの編集)・・・たくさんたまって、置き場所に困っています。(林地区、女性、七十代)
- 自家菜園(林地区、男性、七十代)
- 毎月2回、大正琴を楽しんでいることです。(林地区、女性、七十代)
- パチンコ(林地区、男性、六十代)
- パチンコ(林地区、男性、六十代)
- 友達と会う事。おいしい物を食べる。(鶴来地区、女性、七十代)
- 歌を歌う事で楽しんでいきます。(鶴来地区、女性、八十代)
- 友達とランチ食べに行く事。(鶴来地区、女性、七十代)
- 年1、2度の旅行。(鶴来地区、女性、七十代)
- 品質が良く安売りしているのを買い物するのがささやかな楽しみです。(鶴来地区、無回答、七十代)
- 運動。皆との会話。(鶴来地区、女性、七十代)
- PCインターネットでの囲碁とゲーム。(鶴来地区、女性、七十代)
- 友達と食事をしてしゃべる事。(鶴来地区、女性、七十代)
- スポーツや趣味を続けられること。(鶴来地区、女性、七十代)
- 保育園に行っている孫(2才5ヶ月)が良くしゃべるようになり言葉を覚えてばあちゃんにもしゃべってくれるのが楽しいです。念を押すようにしゃべるのがおかしいです。(鶴来地区、女性、八十代)
- 友人と井戸端会議。(鶴来地区、女性、七十代)

- アンケートに答えて出していつか何かが当たるのではないかと待っていること。 (鶴来地区、女性、五十代)
- ショッピング。 (鶴来地区、女性、~三十代)
- 趣味で物作り。音楽を聞く。 (鶴来地区、女性、八十代)
- 家族でテレビを見る時。 (鶴来地区、女性、四十代)
- 元気で生かされていること。 (鶴来地区、男性、七十代)
- 趣味を楽しむ。家族とドライブする。お友達とお茶会をする。 (鶴来地区、女性、六十代)
- カフェでゆっくりコーヒーを飲みながら週刊誌を読む。図書館で借りた本をゆっくり読む事。 (鶴来地区、女性、七十代)
- グランドゴルフ。ガーデニング。編み物。読書。 (鶴来地区、女性、七十代)
- 気に入った商品が安く買えた時。 (鶴来地区、女性、六十代)
- 自宅や近所に花が咲いているのを見る時。車の中でCDを聞く事。 (鶴来地区、女性、六十代)
- ゲーム。マンガ。テレビ。映画。外食。読書。ご (鶴来地区、女性、五十代)
- 登山。野生の動物や野鳥との出会い。 (鶴来地区、男性、七十代)
- 友達と語り合うこと。 (鶴来地区、女性、七十代)
- ウィンドウショッピング (鶴来地区、女性、七十代)
- 35年間継続しているママさんバレーボール。週一回の習慣で仲間達とワキアイアイと楽しんでいます。7人の孫達の成長も楽しみの一つです。 (鶴来地区、女性、六十代)
- “カラオケ” “一は一時間の散歩” (鶴来地区、女性、七十代)
- 花づくり。 (鶴来地区、女性、七十代)
- グランドゴルフ。 (鶴来地区、女性、六十代)
- 孫の吹奏楽部へ聞きに行きました。 (鶴来地区、女性、七十代)
- 友達と会って話す事が一番です。 (鶴来地区、女性、七十代)
- カラオケや旅行。 (鶴来地区、女性、七十代)
- からおけ。 (鶴来地区、女性、七十代)
- 1. 花や野菜を育てる。野菜は食卓にのせる。 2. 老人会のお話合いに出てみんなと話す。これが一番楽しく幸せなことだ。 (鶴来地区、男性、八十代)
- 美味しいものを買う時。知人と道で会ってお話しが出来た時。 (鶴来地区、女性、七十代)
- 孫と一緒に食事をする事。 (鶴来地区、男性、七十代)
- 家族で食事する事。そのような店がほしい。焼肉店など(なんでもある店) (鶴来地区、男性、七十代)
- 車でドライブ。電車で1泊~2泊の旅行 (鶴来地区、男性、八十代)
- 体育館に軽スポーツに行きます。 (鶴来地区、女性、七十代)
- 旅行。 (鶴来地区、女性、四十代)
- 友人達との会合。風呂。ドライブ。 (鶴来地区、男性、八十代)
- 趣味(茶)(書)など。 (鶴来地区、女性、八十代)
- 気軽に集まって、お茶を飲んだり、おしゃべりをする所があるといいですね。 (鶴来地区、女性、七十代)
- カラオケ。花作り。 (蔵山地区、女性、七十代)
- 友達と外食。コーヒー。 (蔵山地区、女性、七十代)
- 小旅行。庭の草花いじり。友達との会話。孫と何気なく過ごしている時間。 (蔵山地区、女性、六十代)
- 安くておいしい寿司(回転)。気がるにいつでも利用できる店。 (蔵山地区、男性、七十代)
- 畑仕事。孫の成長。 (蔵山地区、女性、七十代)

- スイーツ。おいしいランチを食べること。(蔵山地区、女性、六十代)
- 筋トレでスポーツジムに行くこと。(蔵山地区、男性、六十代)
- 毎日の晩酌が楽しみです。(蔵山地区、男性、七十代)
- おいしい魚を食べること。(蔵山地区、女性、六十代)
- スーパー銭湯に行くこと。映画を観ること。(蔵山地区、女性、七十代)
- 朝・夕の犬との散歩。家庭菜園。(蔵山地区、男性、七十代)
- 畑の野菜の植付・収穫。趣味の絵手紙。(蔵山地区、女性、七十代)
- コーヒータイム(コメダコーヒー、その他の店)(蔵山地区、男性、七十代)
- 趣味のサークルに入って活動すること(歴史の会、グランドゴルフなど)。読書。友達とお茶会や食事すること。歴史探索。(蔵山地区、女性、七十代)
- 趣味の会。会食(姉妹、友人と)(蔵山地区、女性、七十代)
- 店で知人と何人でも合って話す事が楽しみです。(蔵山地区、女性、七十代)
- 仕事のひまな時期に趣味の手仕事をする事。(蔵山地区、女性、七十代)
- チェリークラブへ行く事。(蔵山地区、女性、八十代)
- 外食等で会う友人。(蔵山地区、女性、七十代)
- ショッピング。ランチ。(蔵山地区、女性、五十代)
- どなたでもお話しができやすく出来ること。(蔵山地区、女性、八十代)
- 友達と旅行に行ったり、食事に行ったり、公民館の行事に参加したり、楽しんでます。(蔵山地区、女性、七十代)
- ランチをしてお話しをする事。(蔵山地区、女性、七十代)
- 盆栽。写真撮影。(蔵山地区、男性、七十代)
- 鶴来には友達と食事する場所が一つもないのでさみしいです。(おしゃれですてきな！！)(蔵山地区、女性、七十代)
- グランドゴルフで入賞したときです。(蔵山地区、女性、八十代)
- 気の合った人同士でランチに行く事。おしゃべり。(蔵山地区、女性、七十代)
- 家庭菜園で土を触ると元気をもらい収穫も楽しみです。(蔵山地区、女性、七十代)
- 美味であり、夜も営業してて(PM10:00マデ)雰囲気の良い所で食事すること。(蔵山地区、女性、七十代)
- サークル活動を活かしたいいきいきサロンの普及。(蔵山地区、男性、七十代)
- 友人と一緒にランチをしたり、おしゃべりする事。(蔵山地区、女性、四十代)
- ウォーキング。(蔵山地区、女性、七十代)
- グランドゴルフ。(蔵山地区、男性、七十代)
- 週2回程の大型ショッピングめぐり。(蔵山地区、女性、七十代)
- 何でも祖品をもらうこと。(蔵山地区、男性、七十代)
- 温泉。(蔵山地区、男性、七十代)
- 孫を連れて買物に行く事。(蔵山地区、男性、七十代)
- 釣り。山菜採り。(蔵山地区、男性、七十代)
- 友達とのおしゃべりや軽い食事。(蔵山地区、女性、六十代)
- 孫たちの服などを手作りしてあげること。(蔵山地区、女性、六十代)
- 友達とランチ。(蔵山地区、女性、六十代)
- 友達多勢でデートタイム。体育館での体力作り。(蔵山地区、女性、八十代)
- 休日、孫に会えること(蔵山地区、女性、六十代)
- 休みの前の日に、夜中、DVDを見ること(林地区、女性、五十代)
- ポイントが貯まるのが楽しみです(林地区、女性、~三十代)
- 女子会、ランチ(蔵山地区、女性、五十代)
- 遠くの子供たちより近所さんが大事。門口に出て、近所さんとあいさつできること。(蔵山地区、女性、七十代)
- 仲間とゴルフと夜にカラオケで歌うこと(蔵山地区、男性、七十代)

- 買い物をしたり、老人会の会合、ふれあいサロン (蔵山地区、女性、七十代)
- 子供の成長 (蔵山地区、女性、四十代)
- 色々なところに行くことが楽しみです。山とか？ (館畑地区、女性、八十代)
- テレビのドラマを見たり、友達と話したり、食事を楽しむことかな。 (館畑地区、女性、七十代)
- カラオケ (館畑地区、女性、七十代)
- 趣味をいろいろ楽しむこと！ (館畑地区、女性、六十代)
- 静かに音楽を聴くこと (館畑地区、女性、七十代)
- 小さなことです。やはり元気な孫たちの姿を見ることです。また、お坊様から心に響くお話が聞けたときです。 (館畑地区、女性、七十代)
- 車（自家用車）で外出できて、人と話ができる幸せ。趣味や家庭菜園を楽しむこと。 (館畑地区、男性、八十代)
- 家族と過ごす時間 (館畑地区、女性、四十代)
- 買い物すること (館畑地区、男性、六十代)
- 旅行に行くこと。友達とのおしゃべりやお茶 (館畑地区、女性、六十代)
- カラオケ (館畑地区、男性、七十代)
- 樹木公園などへ行き、歩く (館畑地区、女性、七十代)
- 樹木公園に行き、散歩する (館畑地区、男性、七十代)
- 家庭菜園 (館畑地区、女性、七十代)
- ポイントが付くこと。 (館畑地区、女性、七十代)
- 同好会でのおしゃべり (館畑地区、女性、七十代)
- 野菜や花を育てる (館畑地区、女性、七十代)
- 月に4回、頭の体操に習い事を楽しんでいます。畑で野菜を楽しんでいます。 (鶴来地区、女性、八十代)
- 読書、映画、カルチャー (鶴来地区、女性、七十代)
- 毎日買い物に行くこと (鶴来地区、女性、九十代以降)
- 読書、美術館などへ行くこと (鶴来地区、女性、七十代)
- 旅行、温泉 (鶴来地区、女性、七十代)

最近体験した「楽しかった・感動した・うれしかった」ことは何ですか？

- 同級生4人でホテルで食事（昼食）したのですが、楽しかったです。年2回は会っています。 (一ノ宮地区、女性、八十代)
- 同級生との温泉など出かけたこと (一ノ宮地区、男性、七十代)
- 私と子供（長女）と孫の3人で買い物に出かけたこと。8月に長男家族・長女家族から和倉温泉（一泊）で長寿を祝ってもらった。 (一ノ宮地区、女性、七十代)
- よらんかいねえ広場に出した商品がよく売れること (一ノ宮地区、女性、七十代)
- 妹の娘がスイスから3年ぶりに遊びに来た。家にも来てくれる3人の子供（娘）が前回よりもっと可愛く綺麗になっているのを見て嬉しかったです。元気で暮らしているのが良かったです。 (一ノ宮地区、女性、七十代)
- 県外にいる孫が大学・高校に入学し、お盆に一家中でお墓参りに来てくれたこと (一ノ宮地区、女性、七十代)
- 少年県道で指導員として指導していますが、教えた少年等が大会等で優秀な成績や感心した試合内容であった時にはうれしいです。感動します。 (一ノ宮地区、男性、六十代)
- 公民館活動のバス旅行 (一ノ宮地区、男性、七十代)
- 祭りに子供の家族が全員集まり食事をしたこと。やはり孫の成長が一番！ (一ノ宮地区、女性、六十代)
- 催物の抽選に当たったこと (一ノ宮地区、男性、七十代)
- 金沢村田の新工場を見学したこと（自分の息子が働いている）。同窓会でみなさんに会えたこと。 (林地区、女性、七十代)
- 仲良し4人組で小旅行（1泊）で、伊豆の国市・世界遺産「韮山反射炉」と伊豆長岡温泉への旅が元気で参加できたこと。 (林地区、女性、八十代)
- 孫息子が結婚し、孫の晴れ姿に感動し、式に参加できたこと。 (林地区、男性、八十代)
- 老人クラブの講座で能楽に触れたこと (林地区、男性、七十代)
- 姉妹で東京に行ったこと。東京の姉（91歳）に会いに行った。 (林地区、女性、七十代)
- 新幹線で東京方面に行ったこと。 (林地区、男性、七十代)
- 北陸先端大学の祭り・フェスティバル。金沢村田製作所の新棟見学会。同窓会。鶴来商工会主催の商品券が当たる応募で、5,000円分の商品券が当たり、大変うれしかったです。 (林地区、女性、五十代)
- 町でのお茶会・書道・歌、皆と語り合うこと。 (林地区、女性、七十代)
- 娘夫婦や息子たちが集まって飲んで食べたこと。町内のお祭りの日、神社でお参り後の直会で久しぶりに顔をみた人たちと楽しく交流ができうれしかった (林地区、女性、六十代)
- 行事に参加することにより、久しぶりに会う知人との出会い。 (林地区、女性、七十代)
- ノルディックウォークに参加、自分で歩けることがうれしかった。 (林地区、男性、七十代)
- 旅行したこと (林地区、女性、七十代)
- 9月末に妙高へブドウ狩りに行ってきたのですが、農園の20代と思われるオーナー夫婦がそれぞれ子供を背中に括り付けたような様子で走り回って働いておいでた姿に感動しました。映画「ハドソン川の奇跡」のクルーの仕事ぶり。 (林地区、女性、七十代)

- 幼馴染との会話 (林地区、女性、七十代)
- 孫の運動会で楽しかった。オリンピックでの選手の頑張り。 (林地区、女性、七十代)
- 楽しかった・・・御誕生寺訪問で猫と遊んだこと。感動した・・・武生・味貞野訪問で「トミヨ」と出会ったこと。うれしかった・・・特になし (林地区、男性、七十代)
- 孫達が揃って寄ってきて、美味しいと何でも食べてくれること。 (林地区、女性、六十代)
- 子供たち、孫たちが遊びに来たこと (秋祭り)。 (林地区、男性、七十代)
- 孫の運動会を見に行ったこと。 (林地区、女性、六十代)
- 葬式とか悲しいことが続いているので、あまりなかった。 (林地区、女性、七十代)
- 七尾市まで出向いて「七尾まだら」を見て、大感動しました。 (林地区、男性、七十代)
- 老人会の旅行で、気の許せる仲間とのバス旅行 (林地区、男性、八十代)
- 老人会や知人との旅行 (林地区、女性、七十代)
- 高齢ゆえ、行動範囲が狭くなりますが、それなりの楽しみを見つけるとが第一 (林地区、女性、八十代)
- (林地区、男性、七十代)
- 老人会の講座・運動会のすべてにおいて参加できること (林地区、女性、七十代)
- 新幹線での久しぶりの東京観光 (林地区、男性、七十代)
- 孫がスポーツクラブでの活躍 (林地区、男性、七十代)
- 私の車（四つ葉マークがついている）に、高校生のお嬢さんが、自転車を止めて「お先にどうぞ」というジェスチャーをしてくださったこと。 (林地区、女性、七十代)
- 旅行 (林地区、女性、七十代)
- 旅行 (林地区、女性、六十代)
- 旅行 (林地区、男性、六十代)
- 姪子に誕生日を祝ってもらった事。ケーキとお花を持ってきてくれた。こんな事初めて、立派な物ではないけど気持ちがうれしかった。 (鶴来地区、女性、七十代)
- 友達同士でおしゃべりして楽しむことがうれしいです。 (鶴来地区、女性、八十代)
- 何もない。 (鶴来地区、女性、七十代)
- 温泉に招待されたこと。 (鶴来地区、女性、七十代)
- リオオリンピック。鈴木一郎（イチロー）のメジャー3000本安打記録。 (鶴来地区、女性、七十代)
- 娘、孫と一緒に趣味を共通出来た事。 (鶴来地区、女性、七十代)
- 同上。女の子は良くしゃべりますね。可愛いです。「今日、楽しかったあ----。」(きお、たのしかってん)と言います。そして、すぐ、ねころびます。にこにこの顔をして。 (鶴来地区、女性、八十代)
- アンケートを出したことも忘れていたのに1泊2日の温泉招待が当たり誰と行こうかワクワクして楽し (鶴来地区、女性、五十代)
- 生きていること、今。 (鶴来地区、女性、～三十代)
- 秋祭りに子供、孫、大勢集まり色々な話を聞き楽しかった。孫達の成長にも楽しみです。 (鶴来地区、女性、八十代)
- ほうらい祭りが楽しかった。 (鶴来地区、女性、四十代)

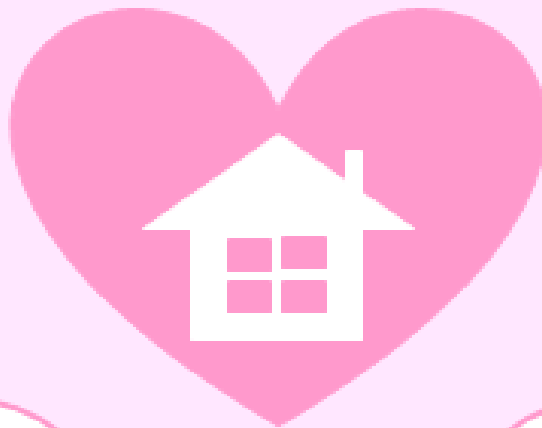
- 友達の家のぶどう狩りに行ったこと。宝来祭りで親戚の人達が来て楽しかった。孫が柔道の大会で良い成績で新聞に載った。(鶴来地区、女性、六十代)
- 感動した言葉 ウルグアイの大統領 ムヒカさんの言葉 (貧乏とは多くのことを望むことだ)(鶴来地区、女性、七十代)
- 娘家族と一緒にスシ作りをした。(鶴来地区、女性、七十代)
- リオオリンピック。文化祭。(鶴来地区、女性、五十代)
- もういなくなったのではと思っていたアカショウビンがいた(朝日町で)安心し感動した(10月15日)(鶴来地区、男性、七十代)
- 孫達の運動会。サッカーの試合等、楽しませてもらいました。息子も今年は前厄の初老で金釵宮のほうらい祭りで御神輿をかつがせていただき、ちょっと頼もしく感じています。(鶴来地区、女性、六十代)
- 母と遊びに行った事。(鶴来地区、女性、六十代)
- 歌手が来てイベントが有った事。(鶴来地区、女性、七十代)
- 友達が出来た。(鶴来地区、女性、七十代)
- 東北旅行。(鶴来地区、女性、七十代)
- 今月14日クラブ交歓大会 総合スポーツセンター有り。県内のみなさんと楽しい1日でした。友達と楽しく話をした。(鶴来地区、女性、八十代)
- 1. 秋祭りの締縄張付、お祓所の飾付などに85才の私にもこれまで通りお手伝い出来たでうれしかった。(鶴来地区、男性、八十代)
- お祭りに沢山の人に会えた事。大変だったけど顔を見れた事が良かった。(鶴来地区、女性、七十代)
- 一六市が人が多くて良かったね。又、企画して下さい。(鶴来地区、男性、七十代)
- 鶴来の一六市で多くの方が町にいた事が感動的であった。このような機会がもっと必要だと思う。鶴来を知って頂く事が大事である。(鶴来地区、男性、七十代)
- 県外にドライブに出て道又は店でも物事をたずねても気楽に接して下さい。カーナビなど不用です。(鶴来地区、男性、八十代)
- 天気が良ければドライブに出かけます。(鶴来地区、男性、七十代)
- 天気が良ければドライブに出かけます。ショッピングに行きます。(鶴来地区、女性、七十代)
- クラス会。(鶴来地区、男性、八十代)
- ミニコンサート(20人位)。コーヒーをのみ一流の音楽を聴き(アイリッシュハーブ)自作の本の朗読(ほのぼのトーク)大変癒され感動しました。(鶴来地区、女性、八十代)
- ボランティアにいます。私しでも皆さんの役に立つことが出来るのは、うれしいです。(鶴来地区、女性、七十代)
- カラオケの発表会。コンサート。(蔵山地区、女性、七十代)
- 娘が孫をつれて遊びに来てくれて共に出かけたこと。秋の山野草が元気に育っている様子を見て感動しています。(蔵山地区、女性、六十代)
- オリンピック(リオ)(蔵山地区、男性、七十代)
- 特にない。主人がようやくゴミを集積場に運んでくれたこと。(蔵山地区、女性、六十代)
- オリンピックで選手の皆さんが活躍されたこと。(蔵山地区、女性、七十代)
- 近くへドライブ(山とか湖)。(蔵山地区、女性、七十代)

- 歴史探索で富山方面へバス旅行。秋祭りで親戚や友人集まって獅子舞など観たりしたこと。職場のOB会、3年ぶり集まって旧交を暖め合った。(蔵山地区、女性、七十代)
- 買物で思った物が安かったのでうれしかった。(蔵山地区、女性、七十代)
- いろいろな人から声をかけてもらえるのがうれし(蔵山地区、女性、七十代)
- 老人クラブの運動会。(蔵山地区、女性、八十代)
- わかい時以来久しぶりに会った時。(蔵山地区、女性、七十代)
- 友人達と夕食ディナー。(蔵山地区、女性、五十代)
- 地域の行事に参加して親しみやすい。自分の思ったことを相手の方が理解していただけること。(蔵山地区、女性、八十代)
- 姉妹と温泉2泊良かった。七人の侍の話も聞く事が出来、感動しました。能登の方においしいそばを食べに連れて行ってもらいました。(蔵山地区、女性、七十代)
- リオオリンピック。パラリンピックです。(蔵山地区、女性、七十代)
- 一年間育てた盆栽に花を咲かせた事。元気に仕事が出来ている事。(蔵山地区、男性、七十代)
- 友達と買物に行って、ゆっくりと食事ができること。移動しなくてすむことです。(蔵山地区、女性、七十代)
- 友達と温泉に行ったときです。(蔵山地区、女性、八十代)
- ミニ同窓会。(蔵山地区、女性、七十代)
- 入院中、看護師さんよりやさしくされ、心づかい、気づかいに感動しました。(蔵山地区、女性、七十代)
- スマホでテレビ電話できたこと。(蔵山地区、女性、七十代)
- 県外の息子から「勉強がんばっとるよ」とLINEが来たこと。先日いった美容院で若い人たちが一生懸命働いて学んでいるのを見た時、自分ももっとがんばろうと思いました。(蔵山地区、女性、四十代)
- 運動会に出席出来た事。温泉にいける事等。(蔵山地区、女性、七十代)
- この年で働けること。(蔵山地区、男性、七十代)
- 客様へのあいさつの店であること。(蔵山地区、男性、七十代)
- 温泉に行ける事。(蔵山地区、男性、七十代)
- 老人会の運動会に出席させてもらう。まだ動けると感じた事がうれしかったです。(蔵山地区、男性、七十代)
- リオ五輪の日本選手の活躍。(蔵山地区、男性、七十代)
- 仲間同士のバス旅行。鶴来町内を利用する者より他を利用する人にアンケートを取った方が良いと思います。(蔵山地区、女性、六十代)
- 不思議なご縁で50年振りに気になっていた幼なじみと再会でき、思い出話が出来たこと。(蔵山地区、女性、六十代)
- オリンピックの日本選手の活躍です。(蔵山地区、女性、七十代)
- 孫がインターハイ、国体で優勝、感動。(蔵山地区、女性、六十代)
- 催し物。文化祭や講演会などに参加出来た。(蔵山地区、女性、八十代)
- かわいい孫が生まれた(林地区、女性、五十代)
- 子供が泣いているときにレジでお買い上げシールを子供自身に貼らせてくれて、機嫌が直り泣き止んだので、気遣いの出来る方だと嬉しかったです。(林地区、女性、~三十代)
- 辰口のアーティスト村であったイベントで、自然の中でいろんなものと触れ合えたこと(蔵山地区、女性、五十代)

- 孫の運動会を見に行っただこと。新しい孫が誕生し、この子の世話ができること。健康で夫婦仲良く過ごせること。 (蔵山地区、女性、七十代)
- ゴルフ大会で準優勝 (町内ゴルフコンペ) と B・G をとれたこと。 (蔵山地区、男性、七十代)
- 畑を少ししているので、成長が楽しみです。子供や孫たちにおすそ分けする。身近なところで芸能活動の発表会を開く。 (蔵山地区、女性、七十代)
- 家族で誕生会をお祝いできた (蔵山地区、女性、四十代)
- 友達とランチに行ってきました。 (館畑地区、女性、八十代)
- 昔の友人と久しぶりに会って、話したり、美味しいものを食べたり、懐かしく、楽しかったこと。 (館畑地区、女性、七十代)
- 老人会の役員になったこと。いろいろな方との出会いがあって楽しいです。 (館畑地区、女性、七十代)
- ドライブしていて木々が紅葉してきたこと。緑・赤・黄 (いちょう) の美しさ。これからもっと色づき、楽しみです。季節を感じて俳句を作ること。 (館畑地区、女性、六十代)
- いつも楽しく。人や物や場所に感動している。今が楽しく、感謝している。 (館畑地区、男性、八十代)
- 様々な行事で、子供が頑張っている姿を見たこと。 (館畑地区、女性、四十代)
- 毎年この季節、一泊の小旅行 (伊勢・志摩方面) (館畑地区、男性、七十代)
- 鶴来美術芸術まつり (クレイン) 参加 (館畑地区、女性、七十代)
- 友達に誘われていった民謡の発表会で、出演していた仕事仲間に20年ぶりに会い、喜ばれうれしかったこと。 (館畑地区、女性、七十代)
- お友達 (足の痛い人) が多く、自家用車でお友達の家を廻ってくださったおかげで9人も集まることができ、懐かしく楽しい一日でした。 (鶴来地区、女性、八十代)
- 旅行、観劇 (鶴来地区、女性、七十代)
- 金沢の友人の発表会で童謡 (赤とんぼ) を歌えたこと。子供のころ、あまり歌を口ずさむことがなかったのに、歌詞が自然に出てきたこと。 (鶴来地区、女性、七十代)
- 年金旅行で、高野山に行ったこと (鶴来地区、女性、七十代)

お買物アンケート

この調査は、鶴来でのお買物をよりよくするために鶴来商工会が実施するものです。ご協力をよろしくお願いいたします。



平成28年10月吉日
鶴来商工会

あなたの買物(商品・サービス・飲食を含む)についてお聞かせください。

問1 あなたの属性についてお伺いします。(該当に○をつけてください)

- ① あなたの住まいの地区(旧隼来地区)はどちらですか?
1 隼来 2 一ノ宮 3 蔵山 4 林 5 鎗畑 6 他地域

- ② あなたの性別は?
1 男 2 女

- ③ あなたの年齢は?
1 ~三十代 2 四十代 3 五十代 4 六十代
5 七十代 6 八十代 7 九十代以降

問2 普段のお買物は主にどちらに行っていますか?(該当に○をつけてください)

	①隼来	②金沢・野々市	③旧松任	④その他市町村	⑤宅配
A食料品	1	2	3	4	5
B食料品以外	1	2	3	4	5

**問3 お買物をされる時、どのような点を重視してお店を選びますか?
(それぞれ3つ以内、空欄に番号を記載してください。)**

A食料品

(野菜、果物、鮮魚、精肉、惣菜)

<input type="text"/>	<input type="text"/>	<input type="text"/>
----------------------	----------------------	----------------------

B食料品以外

(生活用品、衣料品等)

<input type="text"/>	<input type="text"/>	<input type="text"/>
----------------------	----------------------	----------------------

C外食、美容、サービス

<input type="text"/>	<input type="text"/>	<input type="text"/>
----------------------	----------------------	----------------------

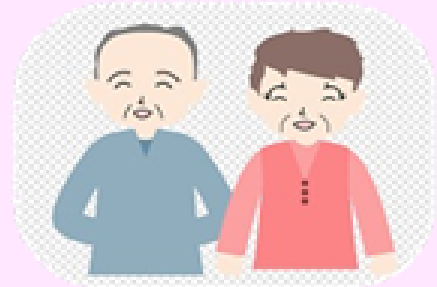
1. なじみである。相談しやすい。
2. お店が信用できる。
3. 店員のマナーや接客がよく、心地よい。
4. 店員がつきまとわぬし、気にせず買い物できる。
5. アフターサービスがよい
6. 配達してくれる
7. 交通の便がよい。近くにある。
8. 品質がよい
9. 商品の種類が豊富。選ぶことができる。
10. 値段が安い
11. 一カ所でまとめて買える

◀ 裏面に続きます。 ▶ 

問4 鶴来地区内であなたがよく行くお気に入りのお店を教えてください。

①: よく行くお店はどこですか？

回答欄（お店の名前をご記入ください。）



②: そのお店のお気に入りの理由は？

回答欄（その理由をご記入ください。）

問5 普段の買物で、「あったらいいな！」と思うものは何ですか？

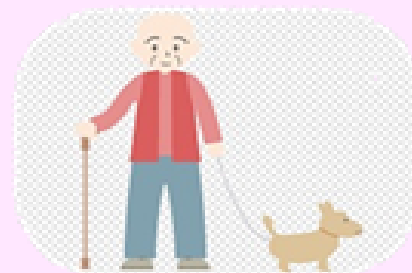
①: あったらいいなと思うお店は、どんなお店ですか？

回答欄

②: あったらいいなと思うサービスは、どんなサービスですか？

回答欄

問6 暮らしのお困りごとや不安なことが
ありましたら教えてください。



回答欄

問7 ささやかな楽しみは何ですか？

回答欄

問8 最近体験した「楽しかった・感動した・うれしかった」ことは何ですか？

回答欄

ご回答、お疲れ様でした。ご協力ありがとうございました。