

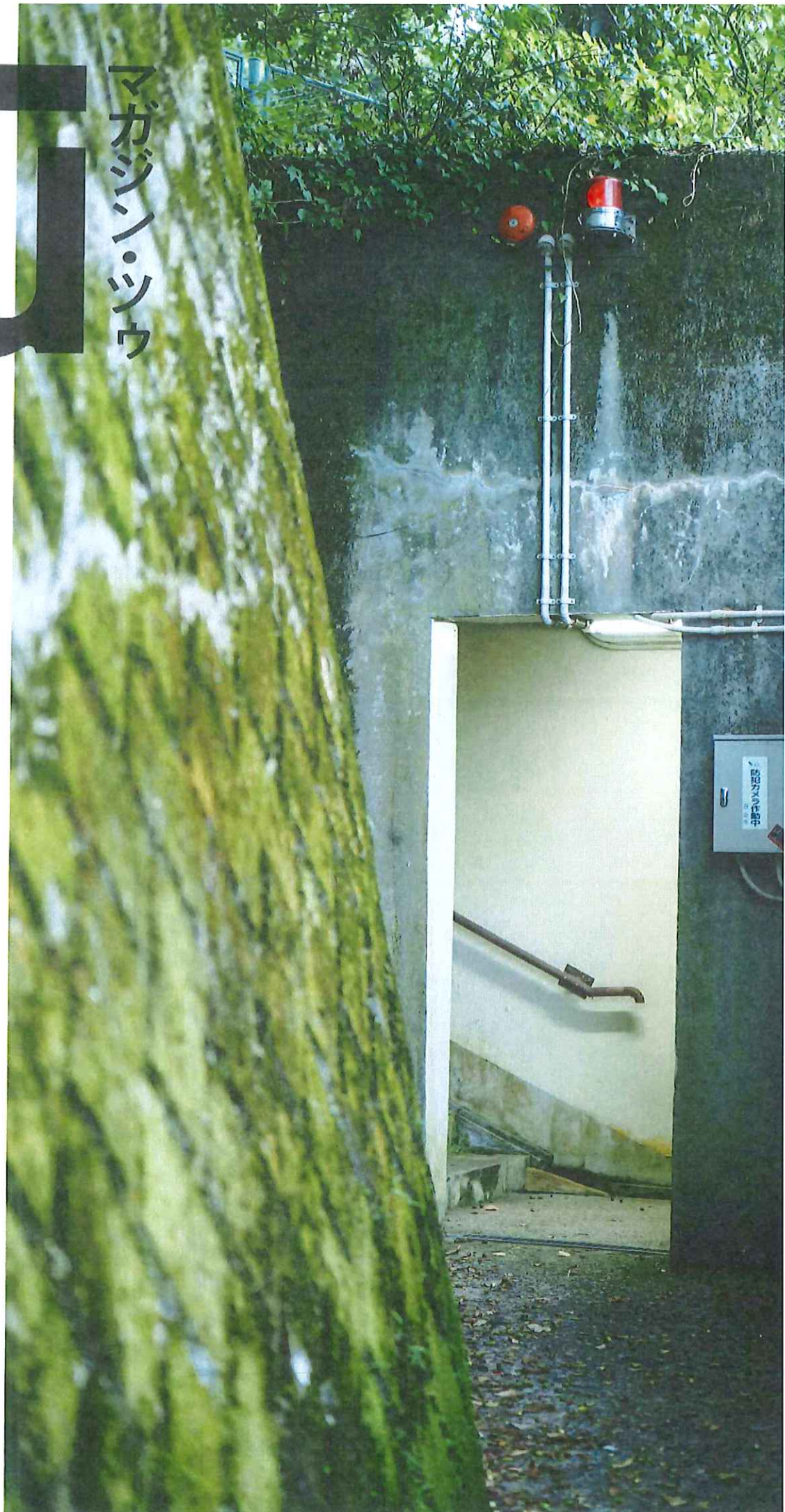
TU

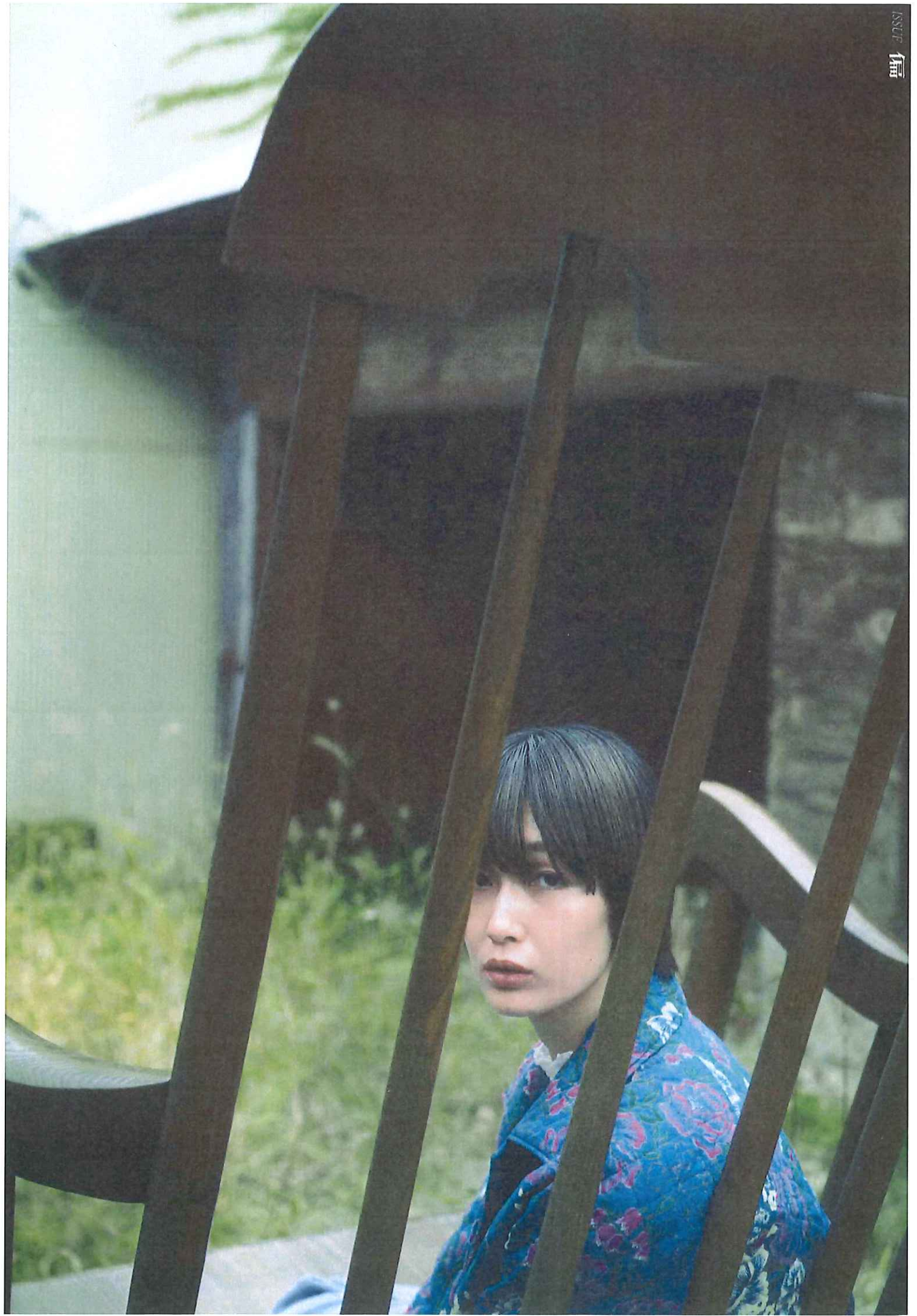
MAGAZINE

マガジン・ツウ

まだ知らない鶴来に迷いこむ。

ISSUE
偏





CONTENTS



金沢から車で30分、
霊峰白山の玄関口「鶴来(つるぎ)」。

かつて各地から人が集う宿場町として栄えた鶴来は、時代と共に静かな山の町に姿を変え、今再び賑わい始めている。



観光都市として成長する石川県の中で、鶴来はどこか時間が止まったように見えていたかもしれない。

けれど、この町には昔から変わらない、人を惹きつける“なにか”がある。



きっとそれは、この地に受け継がれてきた「文化」と、この町に今生きている「人」の中にあるはずだ。

当たり前を疑い、見方を変えたとき現れるのは、他所と比べることのできないこの町の絶対的価値。

鶴来という町には、かめばかむほど味がでる、通好みのおもしろさがある。

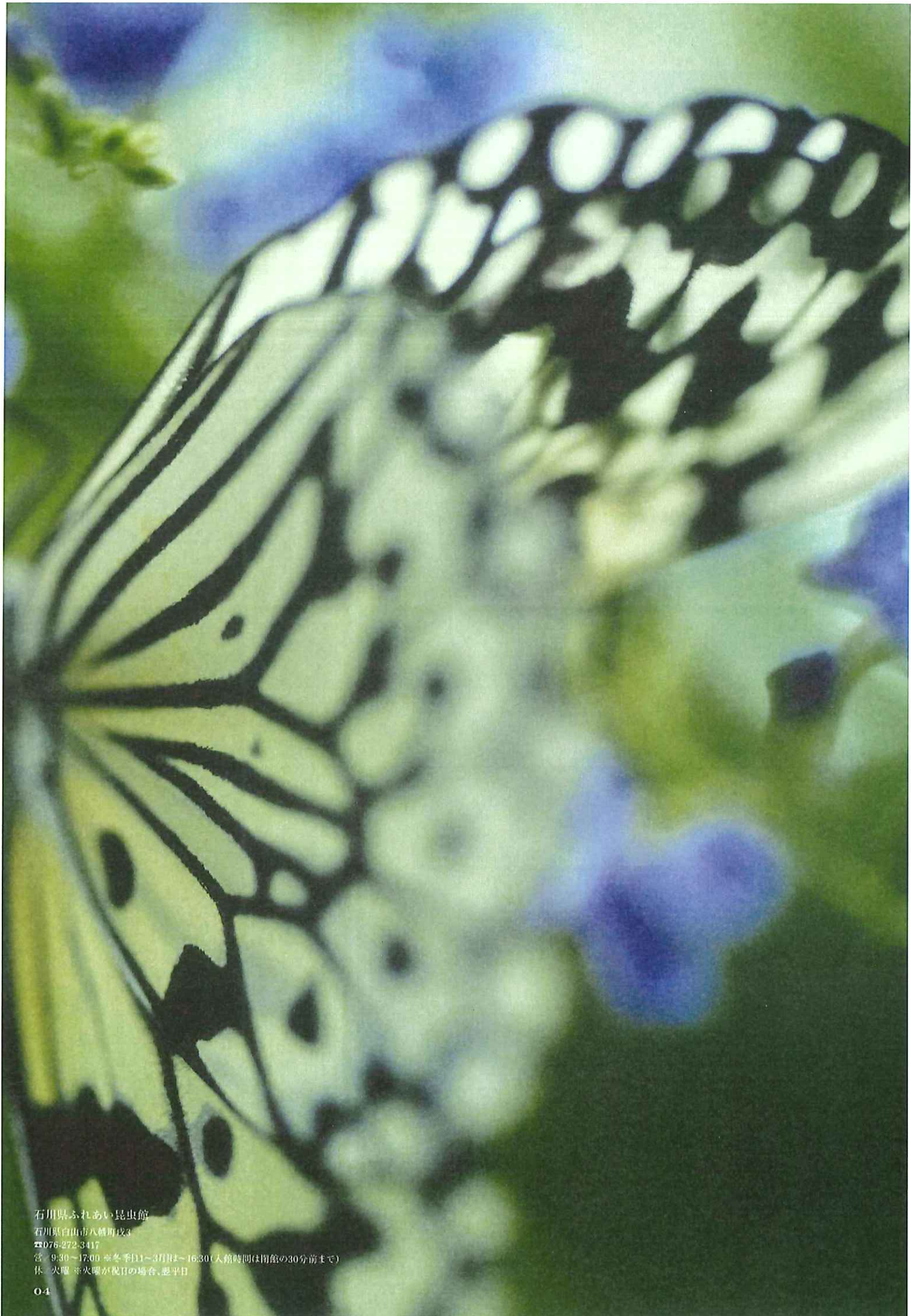


Magazine TUIは、
この町のツウな人だけが知る、
ツウな鶴来を紐解く一冊だ。

この町 なにかが偏。



町八家具
石川県芦川町御米今町夕181
☎076-272-0038
営 9:00-19:00
休 木曜
衣装協力 なんか(P28)
モデル MAYU



石川県ふれあい昆虫館

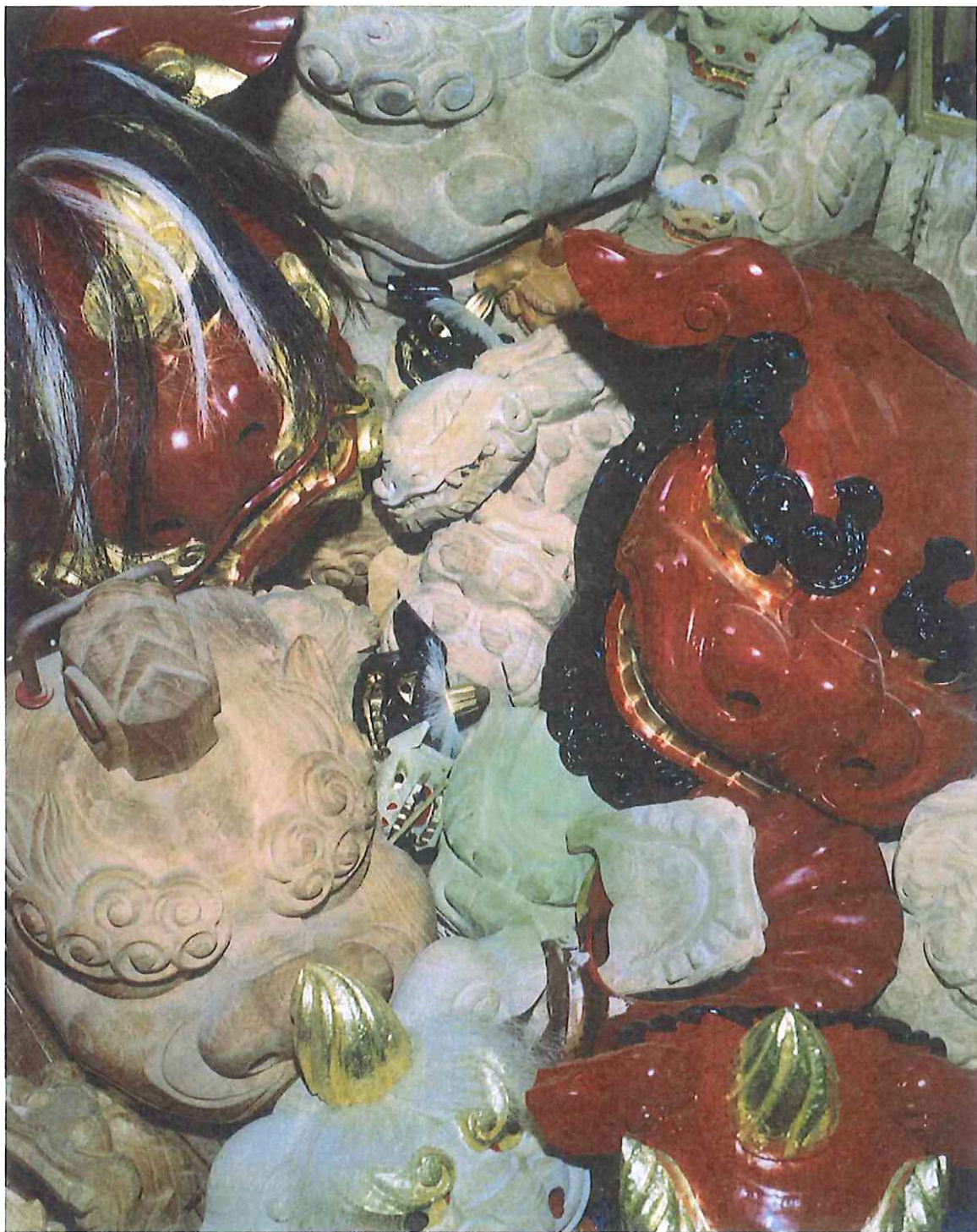
石川県白山市八幡町戊3

☎076-272-3417

営 9:30～17:00 ※冬季(11～3月)は～16:30(入館時間は閉館の30分前まで)

休 火曜 ※火曜が祝日の場合、翌平日

この町 なにかが偏。



知田工房

石川県白山市八幡町98 ☎076-272-1696 営/9:00~17:00 休/火曜

偏【へん・かたよる・ひとえに】

①かたよる。中正でない。②漢字の会意・形声字の字体構成で、左側にある要素。③ひたすら。ひとえに。

醤油や酢、酒に糀といった発酵食品の醸造元が偏在し、町の人たちから偏愛的に親しまれる昔ながらの食堂が多く残る。家具店の目の前には登下校中の子どもたちが興味津々で立ち寄る巨大な木製ロッキングチェアが置かれているかと思えば、空には色とりどりのパラグライダーが飛び交っている…

私たちが取り上げるのは「変わっている」の「へん」ではなく、「偏っている」の「へん」だ。「普通」や「一般」に対して、「偏」とは偏屈や偏狭、偏見などネガティブなイメージを持たれることがある一方で、「まっすぐで一途」、「ひたすら」といった意味がある。そして鶴来には、「偏」を受け入れるおおらかな土壌がある。

自然豊かで、古くからの祭や文化が残り、新旧さまざまな商店が集まる、そのままでも十分におもしろく魅力あふれる町。けれど私たちはちよつと見方を偏らせて、鶴来を再発見してみることにした。

地球の地軸は傾いていて、この傾きと公転があるからこそ四季の変化が生まれるとされている。「傾き」は「偏り」とも言える。鶴来の豊かさは、この偏りによって育まれているのだ。

鶴来偏重、鶴来偏愛、鶴来の「偏」をこれまでかと詰め込んだ大特集。「当たり前」だと思っていた風景も、違う角度で見ってみることで、新しい一面に出会える。



林業試験場 樹木公園
石川県白山市三宮町ホ1
☎076-272-0673
営/8:00~17:00
休/なし

鶴来には味のある店がいっぱい。

町の愛偏民町

喫茶 食堂



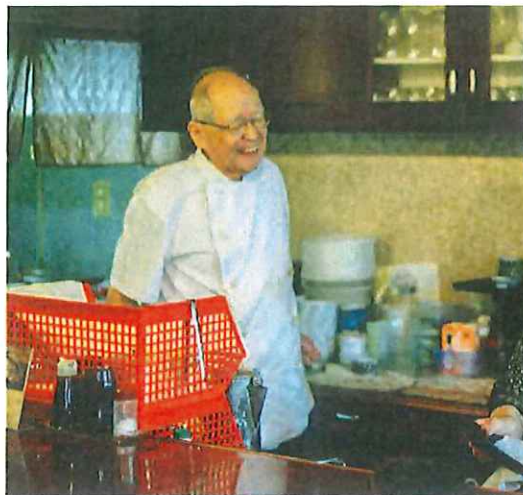
カウンターの
エモい店

カウンターには、
たくさんのお話が
染み込んでいます。
店主との挨拶、常
連同士の他愛ない
会話、いつもの椅
子に座る一人客の
無言の食事。店主
の人生も、客の日
常も、いつもここ
に並んできた。

珈琲 万利
店主 笠間 まり子さん

滋賀県出身。列車の車内販売の仕事に就くため金沢へ移住。その後、鶴来で喫茶店を営む夫との縁で、この地に暮らすように。近隣で寿司店の廃業の話が出て、周囲の後押しから昭和52年に現在の店を開業。

味吉亭



店主 北村 吉啓さん・民子さん夫妻

金沢市出身。今はなき明治創業の老舗すき焼きレストラン『ト一亭』の洋食料理人とホールスタッフとして出会う。昭和51年に金沢南部で独立し、洋食屋として人気店に。8年後、現在の場所に移転。

半世紀を超えて愛される町の洋食店『味吉亭』の店主・北村吉啓さんは肉を見る目に定評がある。精肉店直営のレストランで修業をしてきたため扱いに迷いがなく、素材の



活かし方を知るその技は味吉亭の核だ。小さな洋食店では珍しい、本格的なテンダーロインステーキがメニューに載っているのも、常連客にその腕が知られているからこそ。吉啓さんは何度も「余計なことではない」と口にする。基本に忠実でシンプルに。そんな姿勢が、三世代で通う常連客の「家族の味」につながっている。

ナポリタンの上にとんかつがのった名物「スパカツ」をカウンターでサツとたいらげ帰る常連客。客の要望から生まれたメニューに「面倒なこと言う人がいるもんやと思っただ」と夫妻は笑うが、それを名物にまでしてしまふ懐の深さが、愛され続ける理由なのかも。

味吉亭
石川県白山市熱野町イ52-8
☎076-273-2823
営/11:00~14:00(L.O.)
休/木曜

珈琲 万利



48年前、町寿司を改装して始まった喫茶店『珈琲万利』。当初、近所に友人がいなかったという笠間まり子さんが、店を開けば客が友人に。輪が広がり、今ではコーヒーチケットもすごい数が並ぶ。

地元の「根来製菓所」から食パンを仕入れ、厚さが選べるトーストは、好みの厚さを覚えてもらえたら常連の証。厚焼は3センチを超え、外サクツ中フワツが決まるトースターで焼き上げる。創業時、母から贈られたその一台を「浮気はしないの。物は大事にする性分」と使い続けている。

関西の土地柄と、車内販売の仕事で鍛えたまり子さんの軽快なトークが行き交うカウンター。「主役は



お客さんやから」と、自身を着飾らないのも信条。年季の入ったロゴ看板に、中が見えにくい扉。それでも勇気を出して開けた人だけが、この温もりに出会えるのだ。

珈琲 万利
石川県白山市鶴来下東町カ79
☎076-273-0913
営/9:00~18:30
休/木曜

町民偏愛の食堂・喫茶

なのにな名物

うどん屋なのにオムライス



世の中には意外な名物を持つ店がある。うどん屋なのにラーメンやオムライスが店の代名詞になるのはなぜか？そこにはきっと、知られざるストーリーがあるはずだ！

うどん みよしの

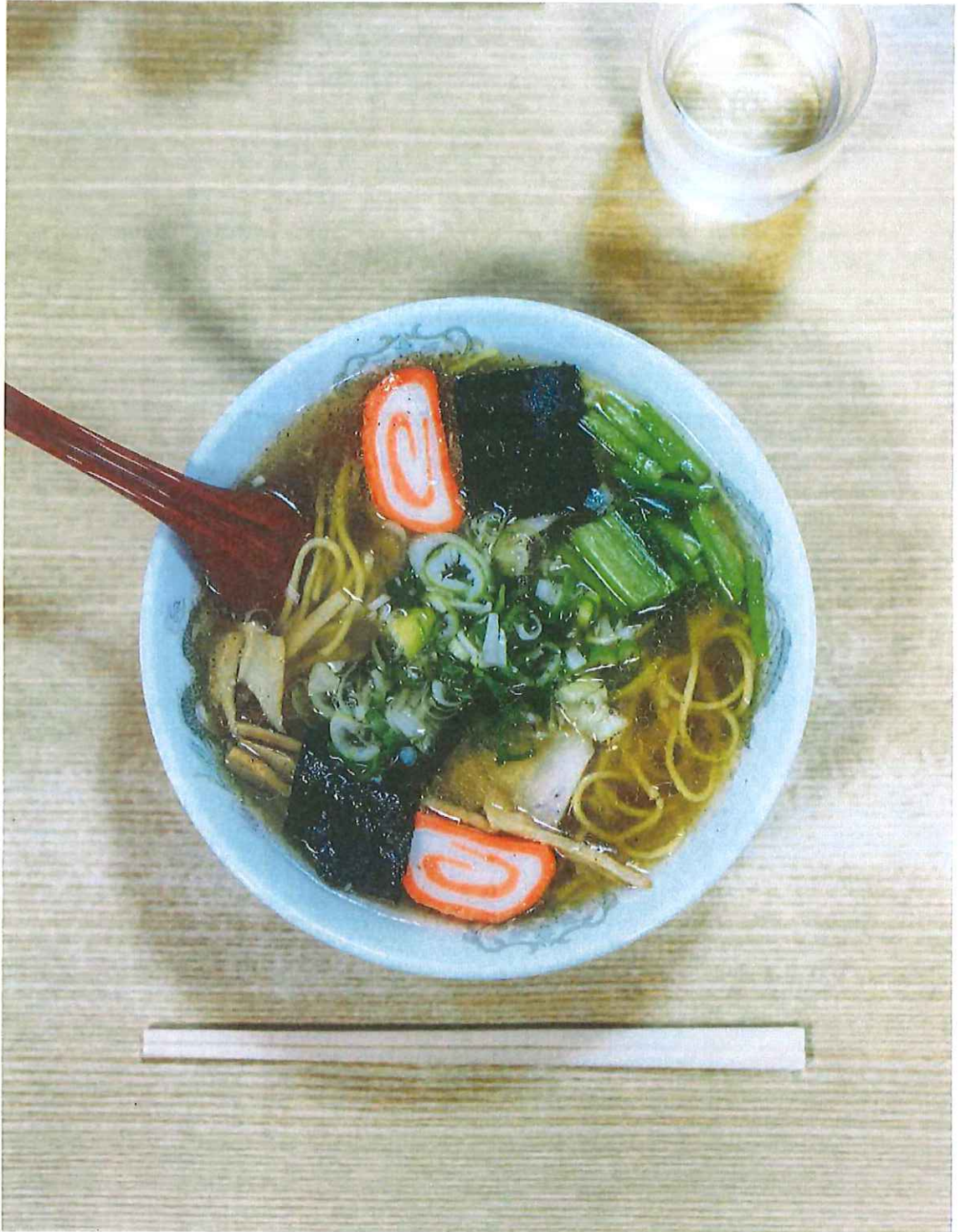
日本発祥の洋食であるオムライスは、今や多様な店であらゆる進化を遂げている。『うどん みよしの』のそれは驚くほど素朴だ。創業75年以上を誇るうどんの老舗でありながら、ご飯ものを求める声から始めたオムライスが、今では多くの常連を惹きつけている。

ふんわりとしたチキンライスを薄焼き卵で包み、砂糖とソースを混ぜた甘めのケチャップを添えるのが特徴。紅シヨウガを合わせるのが『みよしの流』だ。小技が効いているのにどこか懐かしい一皿。義理の親子で仲良く店に立つ宮下久江さんと真紀子さんは、「トロツとさせる切れ目の入ったオムライス、練習してただけで難しくくて」と笑うが、飾らないこのままの味が続くのを、こっそり期待してしまう。



うどん みよしの
石川県白山市鶴来下東町カ69
☎076-272-0253
営/10:00~19:00
休/不定休

うどん屋なのに醤油ラーメン



こいしや

毎日行列がつく人気店『こいしや』。北鉄金名線廃線前の創業当時は、駅前の小さな売店だったが「近くで軽く腹を満たしたい」という声が集まり、うどん店へと姿を変えた。なのに、並ぶ客の8割が頼むのは「ラーメン」である。金沢の料亭で修業した2代目店主・小石裕さんは飾らない人柄だが、「味は天気や気温によっても変える」という隠れた職人気質。丁寧にとったうどん出汁に豚骨と鶏ガラを合わせたスープや、140食が一日でなくなるという一晩寝かせて仕込む自家製麺には、日本料理の繊細な精神が息づいている。

ラーメンを食べに、うどん屋に並ぶ。矛盾はあるが、暖簾の前の行列はむしろそこそが正解なのだと言わんばかりだ。



こいしや
石川県白山市鶴来大国町ホ116-4
☎076-272-0355
営/11:00~14:30、16:00~19:30
休/火曜

町民偏愛の食堂・喫茶



コアファンで
賑わう大箱食堂

若竹
石川県白山市鶴来本町4丁目ニ97
☎076-273-3922
営/11:00~14:30、17:00~21:00 ※土日祝は通し営業
休/月曜、月1回火曜 ※月曜が祝日の場合翌日



誰しもを受け入れてくれる、安心の大箱店。チェーンショップがそれほど多くない鶴来では、大箱ほど個性がにじむのが不思議だ。そのクセを愛する人たちが、今日も自然と集まっている。

なぜ人が集うのか

小さな店は店主の個性が立ちやすいが、広い店には広い店にしか出せない空気がある。鶴来の大箱食堂はその空気の中に店主の人情や町の温度が溶け込み、人が集まる場所になっているようだ。

その代表格が、鶴来駅前で長く親しまれる食堂『若竹』。昭和48年の創業当初から、学生の腹を満たす場所として、お好み焼きや焼きそば、丼ものを気取らず出し続けてきた。部活帰りの学生も、仕事の合間に立ち寄る大人も、ここでは同じように鉄板の音とスタッフの笑顔に迎え入れられる。町民の胃袋をずっと支えてきた店だ。

2代目の尾形裕之さんは、常連たちに囲まれて育った。先代の父が切り盛りしていた頃から、店は「家族の延長線」のような場所だったという。その感覚は、自然と現在の店長である息子・裕太郎さんにも受け継がれ、いまでは、裕太郎さんの子どもが店内をウロチョロする姿に、常連たちが目を細める光景もよく見られる。

店内には、地域の子どもたちが描いて持ち込んだ絵が飾られ、尾形さんが教える少年野球チームの練習スペースも隣接している。『若竹』は、単なる「食堂」ではなく、地域の色にじんだ場所だ。世代を越えて人が育ち、人を見守る。大箱であることの器の大きさが、そのまま店の空気になっていた。





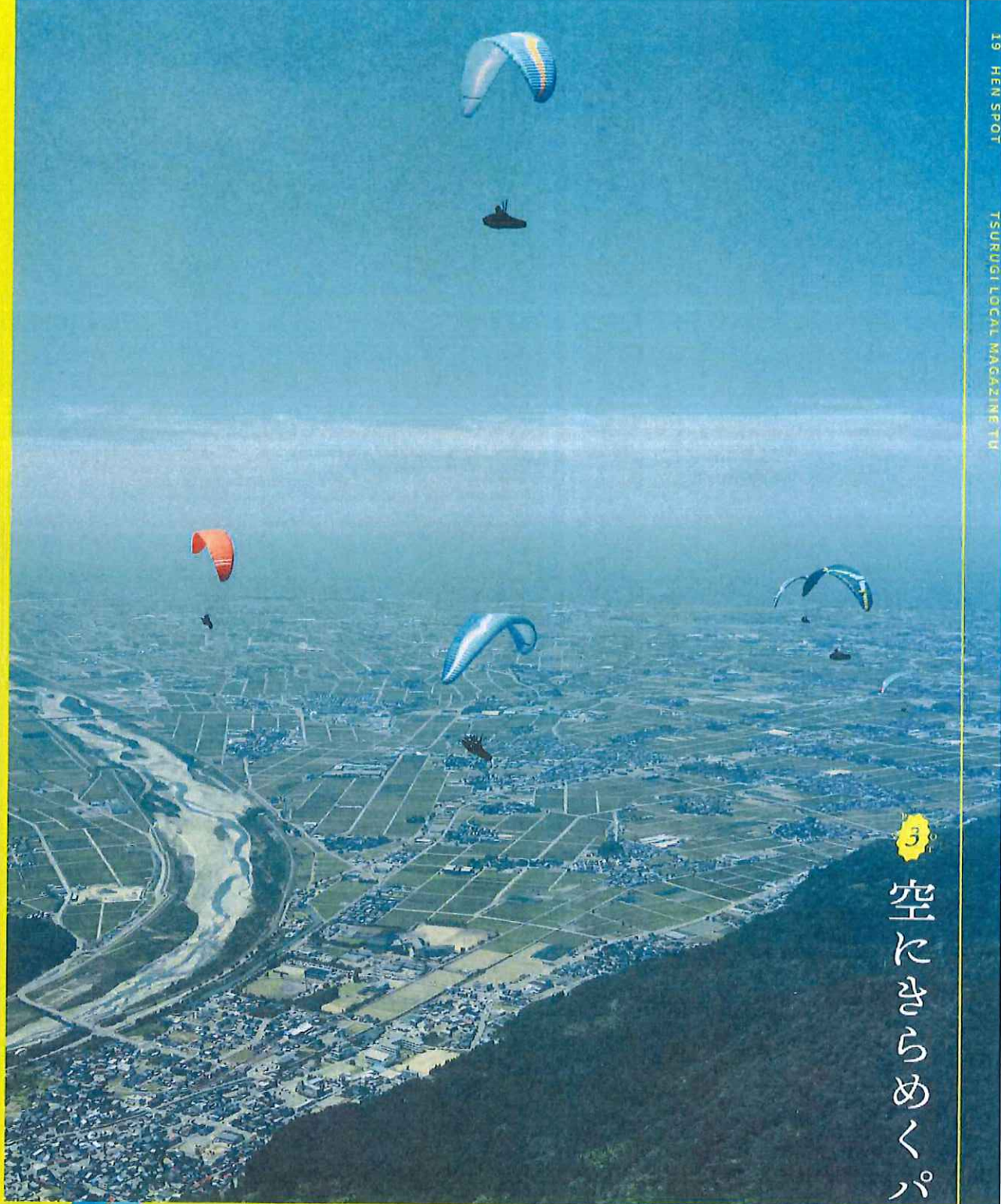
魚亭麵処
大名

大名
石川県白山市知気寺町ち76-1
☎076-273-3155
営/11:00~15:00(L.O.14:00)※夜は食事会のみ完全予約制
休/木曜



一方、国道沿いにある「大名」は、また違った風景を見せる。駐車場には、トラックからファミリーカーまでが並び、幅広い客層が入口を進む。店主の西村秀之さんは「うちは汚い店だよ。洒落っ気がなくて、肉休労働の人たちが安心して長靴で入れる店なんだ」と笑うが、その裏には「誰でも気楽に」という思いが透けて見える。こだわりは、大豆や胡麻を練り込んだ自家製の麺。味はもちろん、客の身体を思い本気で作るうどんやそば、ラーメンは、「たくさんの人に食べてもらいたい」一心で、井ものや定食など多彩なメニューの多くにもセットとして提供している。写真の「おすすりランチ」は、この品数に食後のコーヒーまで付いて税込1000円。いいものをいかに安くするか、これは懐が深い西村さんの口癖のようだ。

こう見ると、この2店には親しまれる理由があることに気づく。店主の気質や町の気配がしみたその空気が愛され、広い空間が入が埋める。店の器量は、席が多い以上の意味をもっているのだ。今日も数ある席のひとつに客が腰を下ろし、「いつもの一皿」注文する。多くの人が出入りする店では、各々の営みが入り混じるが、店ほどよい距離感でそれを見守るのだ。そうした日々を提供してくれるという安心感が、数多のファンがつく最大の理由なのかもしれない。



3 空にきらめくパラグライダー

『獅子吼ワールド館』のあるパーク獅子吼からゴンドラに乗ることわずか5分。標高650メートルの獅子吼高原山頂に到着だ。ユネスコ世界ジオパークに認定された「白山手取川ジオパーク」の代表的なスポットであり、美しい手取川扇状地をはじめ加賀平野から遠く日本海まで一望できる。

獅子吼高原は日本海から良い風が吹き、パラグライダーに最適な条件を備える日本海側唯一のパラグライダーのメッカでもある。天気の良い日にはカラフルなパラグライダーが空いっぱいに飛び、眺めているだけでものびのびとした気分。

飛んでみたくなった人には、インストラクターと2人乗りをするタンデムフライトがおすすめ。パラグライダーを操作してショートフライトを行う体験コースとなっており、自力飛行の感覚や、空中で翼を操作する感動が味わえる。初心者でも気軽に体験できると好評で、保険も付いているので安心だ。

このほか、小・中型天用のドッグランや弁当を持ち込めるスペースもあり、家族で楽しめる。



空を飛びたくなったら
獅子吼高原パラグライダーズスクール
小さい子どもから年配の方まで、
体力に関係なく手軽に空を楽しめる
石川県白山市八幡町72
☎076-273-0658 営/8:30~18:00 休/なし

スカイ獅子吼
石川県白山市八幡町リ110
☎076-272-0600
営/10:00~17:00 ※ゴンドラ上り最終は16:30
休/火曜・冬季

鶴来には全国でも珍しい、神社の境内でできるみそぎ体験ツアーがある。全国三千余社の白山神社の総本宮であり「しらやまさん」と呼び親しまれる白山比咩(しらやまひめ)神社で実施しており、一般の人が神職の指導のもとみそぎを体験することができるのだ。ツアーは半日の日程で、昇殿参拝した後、座学でみそぎ行法を学び、着替えをして実践を行う。最後に神社より修了証が授与される。装束はレンタルができる(女性のみ)ほか、滝行ではないので、髪や顔が水に濡れる心配もない。

白山比咩神社みそぎ体験 昇殿参拝付き

4月～11月の間、月2回(土曜・日曜)、
午前(9:30～12:00)もしくは午後(13:00～15:30)に開催。
★開催日以外のご希望の日には、貸し切りにてみそぎ体験が可能です。
(毎月1日・年末年始・神社の諸行事を除く)
■電話でのお申し込みをご希望の場合は、平日9:00～17:00にご連絡ください。
※ネットからは、24時間申込受付いたします。

問い合わせ：076-259-5893(白山市観光連盟)
詳しくは白山市公式観光サイト「うらら白山人」にて

心身浄化 神社境内で



石川県農林総合研究センター林業試験場内にあり、東京ドーム5個分(約27ヘクタール)の敷地に約900種・10,000本を超える樹木が植えられている。なかでもサクラは約130品種・900本、ツバキは約140品種・850本と全国的にも有数の規模なのだとか。

公園といっても遊具はなく、広々として手入れの行き届いた芝生広場や林業を知る展示館、日本庭園や樹木の種類ごとに分けられた林などがあり、ゆっくりと散策しながら自然に親しめると評判。野鳥やカモシカ、リスといった動物が生息しており、季節ごとの野生植物やキノコを観察することも。

公園内にある林業試験場展示館は、植物園や公園施設などを手掛けた建築家・瀧光夫によるもので、館内はまるで森の中に溶け込んでいるような没入感が味わえる。昔から使われていた林業用具や樹木標本、石川県の林業を知るパネル、写真などが展示されており、理解を深めることができる。

「世界一高い木」とされるセンペルセコイアや、白山の森にもよく生えているブナ林など見どころもたくさん。

4 遊具はなく、木だけがある公園

林業試験場 樹木公園

石川県白山市三宮町水1
☎076-272-0673
営/8:00～17:00
休/なし



中学の時からディグってました

ミレニアムベビーです。横乗りカルチャーに出会ったのは小学校2年生の頃、スケートボードの体験教室がきっかけでハマりました。レゲエは音遊びに感動して、中学の時からディグってましたね。初めて買ったのは Toots & The Maytals の「54-46 Was My Number」。「なんじゃこりゃー！」って。今店で流しているのはポプ・マーリー。レゲエは夏のイメージが強いけど、いつ聴いても調子が良い音楽。四六時中聴いて、自分の日常に溶け込んでます。レゲエは自然や政治、愛(one love)を歌います。レゲエが大切にしているラスタファリズムは日本人にも伝わりやすいと思いますね。

骨折して入ったお金でジャマイカへ

レゲエが入り口で、自ずと発祥の地・ジャマイカが好きになりました。ドレッドヘアにしているのはもちろんレゲエが理由です。木材に関わる仕事をしたくて、高校卒業後は建具店に就職しました。昔ながらのかわいい建築に憧れていたのに、実際に手掛けるのは現代的な建物ばかり。「つらいな」と思いながら刃物を研いでいたときに、研ぎ石に「キングストーン」と書いてあったんです。その瞬間、全てが繋がった気がして、「ジャマイカに行けてことか!」と思い立ちました。スキー場や造園業、小水力発電所に林業、スーパーマーケットなど、一番多いときには8個バイトを掛け持ちして、渡航資金を貯めました。ちょうど80万円くらい貯まったころ、スノボで大腿骨を骨折して保険金が入って、貯金が100万円に(笑)。21歳で、初めて一人、ジャマイカに渡りました。目的はあっちの音楽事情を知ることと、いつか鶴来でお店を出すために、現地の料理を食べて学ぶこと。2週間でパーティーに行ったり名物「パティ」や

ジャークチキンを食べ歩いたりしました。

“横乗り・音楽・鶴来の三本柱で生きてます”
Hello Hamburger / Lime Cay
店主 知田 勇飛さん



100万円を貯めた横乗りカルチャーに親しみ、思春期でレゲエと出会う。2週間でパーティーに行ったり名物「パティ」やジャークチキンを食べ歩いたりしました。

偏な愛すべき



REGGAE GOT SOUL

ハンバーガーはパンズもソースも手作り

『ハローハンバーガー』では高校生の頃からバイトしていて、去年、先代から店を引き継ぎました。昼はハンバーガー店、夜はダイニングバー『ライムキー』として営業しています。名物は本場で食べた味を再現したジャークチキンバーガー。パンズをはじめ、パベキューソースやマヨネーズ、ステーキソースなどほとんどのソースが手作りです。店ではDJイベントをしたりアーティストを招いてライブしたりしています。

ここ(鶴来)はもう、最高っス

鶴来は人と人の距離が近いし、コミュニティがしっかりしていて、自然もある。同世代の仲間たちと「鶴来00辰巳会」を立ち上げて、地元の魅力を発信する活動をしているんですよ。ここはもう、最高っス。嫌なヤツはいないけど、自分のことを苦手そうな人にもこっちから挨拶しちゃいますね(笑)。無視されても、次の日また挨拶する。そうやって生きています。横乗り、音楽、鶴来の三本柱が重要で、この三つのつながりが大事なんです。今年初めて、パーク獅子吼ふれあい館で「Roaring LION」という音楽イベントを開催しました。演者やスタッフを含めて200人が来場し、盛り上がりました。ラスタの神がジャーライオン、鶴来は獅子(=ライオン)の町という繋がりがあります。レゲエは都市部がアツいけど、今後もイベントを開催して、鶴来を音楽の街として盛り上げていきたいです。将来は鶴来ででっかいフェスをやりたいっス!



Hello Hamburger / Lime Cay

石川県白山市三宮町イ119 ☎080-8997-6066 営/ランチ 11:00~15:00 (L.O.14:00) ※ランチは金土日のみ、ディナー・パーティタイム 18:00~23:00 (L.O.22:30) 休/月曜

“遊んだ分だけ
仕事するんじゃなくて、
仕事した分だけ
遊ぶんやで”

八尾家
店主 岡本 幸治さん

下を向いて歩こう

1968年、大阪・八尾市で生まれました。父はいくつかの会社を
経営している事業家で、強烈な人でした。夜、早く帰って
くると一時間くらい話をしますが、いつも質問
してくるんです。僕が適当に答えると、「お前、将
来わしの跡を継ぐにあたって、そんな説得力
がない人間じゃ無理やわ。黒でも白にする
くらいの説得力がないとダメや」って
叱られて(笑)。あるときドライブして
いたら、ラジオから坂本九の「上を向
いて歩こう」が流れてきました。すると
父は「しょうもない」と言って消
してしまいました。それから「歩くとき
に上を向いたら何の得も
ない。下向いて歩いたら、い
ろんなもん拾えるやろ。犬のう
んこの中にもしかしたらおぼあ
ちゃんの金歯が入るとるかもし
れん。うんこを握り潰す勇気
を持って」言うんです。

「阪神ファンになれ」と
怒られて

僕らが子どもの頃、野球のユニ
フォームのバジマが流行り
ました。父と百貨店へ行くこと
になって、「巨人のバジマが欲しい」
っておねだりしました。すると、
「お前は阪神ファンになれ！」って本
気で叱られて。それから、一年かけて阪
神ファンになりました。あるとき父と甲
子園へ行くのですが、父から「お前、広島
の応援席に行ってこい」って指示され
たんです。父の命令通り阪神の帽子を
被った僕は、広島側の
応援席へ行って、一人阪神の応援を
しました。初めは広島ファンの大人
たちから野次られました。徐々に
周りの大人たちが阪神を応援する
僕を応援してくれたんです
よ。大人になってから振り返ると、父
親にされたことは無茶苦茶だった
けど(笑)、本人が無理やと思ってい
ても、それでもやり続ければ人は動
くと学びました。

笑われるくらいの勇気を持って

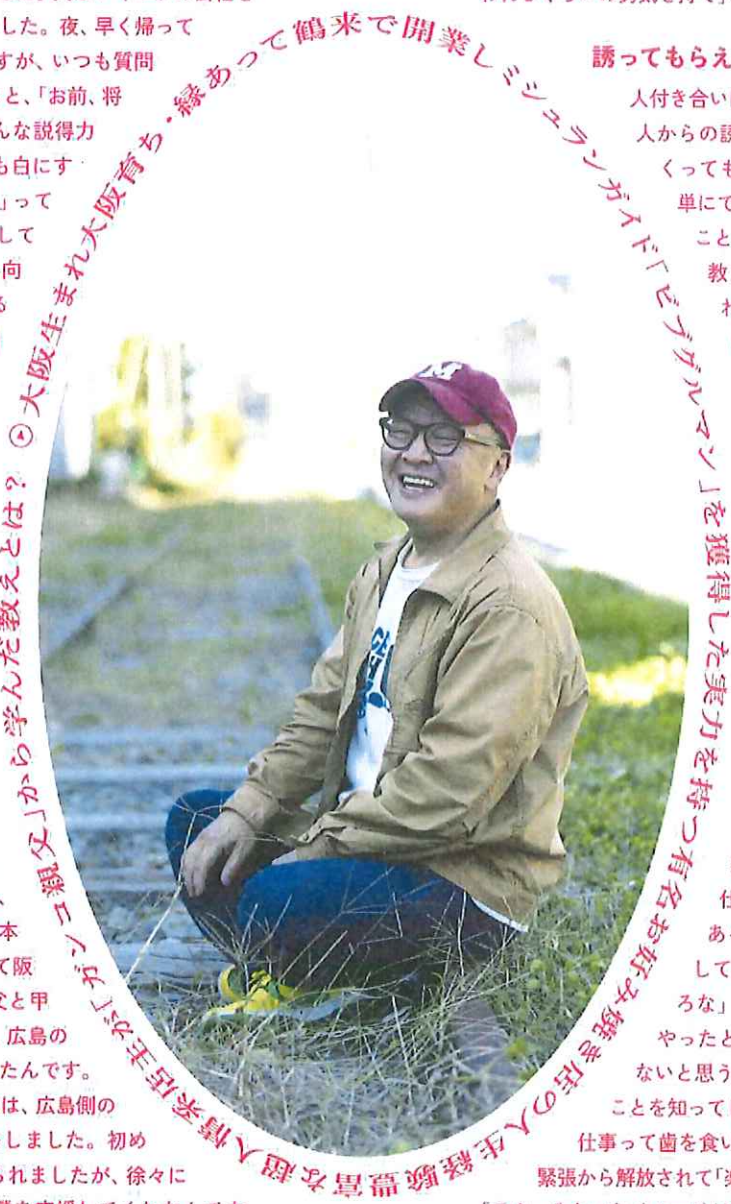
この店をオープンするにあたって、銀行に融資の相談をしたら「計画倒
産するつもりですか」と言われました。事業計画も、立地も、周りの人たち
にとっては上手くいかないと思われていたんです。一方で、父はよく「人に
指差して笑われるようなことは悪いことばかりと違う」と言いました。「世
の中の多くの人は、誰もやったことがないことをやろうとする者を、どう
せ失敗すると勝手に決めつけて笑います。せやけどそれはチャンスや、笑
われるくらいの勇気を持って」と。

誘ってもらえる有り難さ

人付き合いは、とても大切にしています。特に、
人からの誘いはどんなに忙しくても、しんど
くても断らない。自分から誘うことは簡
単にできるけども、人から誘ってもらえる
ことは当たり前じゃないんです。親父の
教えばかりで申し訳ないのですが、言
われたんですよ、「誘いたい人間にな
れ」と。信頼関係を築いた人には、友
情の証としてあるものをプレゼン
トしているのですが、蓋を開けて
みたら変わり者ばかりです
(笑)。付き合っていきたいと思
うのは、上手く言われへんけど、
その人自身の考え方を持っている人。
多少他人から何かを言われ
ても、芯が揺るがない人。そ
ういう人が好きですね。

仕事をした分だけ遊ぶ

「仕事楽しい」という人は
いっぱいおるやんか。僕、なに言っ
とんのかなと思いますね。「仕事
楽しい」と言う人は信用できへん。
仕事をしていたら、絶対辛いことも
あるじゃないですか。例えば仕込みを
している時に、「これをこうしたら楽や
ろな」と思うこともありますし、万が一
やっかしてもお客さんにはなかなかバ
レないと思うんですよ。でも、「バ
レない」と知ってしまったら、ずっ
と手抜いてしまう。仕事って歯を
食いしばってやって、終わったら
その緊張から解放されて「楽しい」
のであって、同じ字やから、
「ラク」みたいなイメージがある
気がするんですよ。共に仕事を
頑張ってきた仲間によく話す事
ですが、「たくさん遊んだから仕事
頑張ろう」という考えではなく、
「仕事をした分だけ遊ぶねん」と
いうこと。そう思った方が仕事も
頑張れて、遊びも楽しめると思
っています。



偏な人

愛すべき



マガジン・ツウ
VOL.1 2026

